

量价分析全集（图解）

K线图与成交量

成交量是指一个时间单位内对某项交易成交的数量。一般情况下，成交量大且价格上涨的股票，趋势向好。成交量持续低迷时，一般出现在熊市或股票整理阶段，市场交投不活跃。成交量是判断股票走势的重要依据，对分析主力行为提供了重要的依据。

◆成交量含义

1、说明个股的活跃程度与对当前股价的认可程度。个股的运动一般都经历盘旋——活跃——上升——盘旋的循环过程，作为股价运动的第二阶段，即通常所说的股性被激活阶段，也就是成交量活跃的过程。当一只个股处于底部蛰伏期时，其市场表现不活跃，该阶段的成交量低迷。股价的上升必然导致获利盘与解套盘的增多，多空分歧加大，相应地，股价的进一步上升需要有更多能量的支持，而活跃的成交量正是对该现象的客观反映。多空双方对股价的认可程度分歧越大，成交量也就越大。理论上，多空双方对股价分歧最大的位置应该是在盘整区域的箱体顶部，从股价运行的实际情况看，在箱体顶部附近的放量也确实对股价的突破有一定参考意义。

2、成交量的活跃还与个股突破后的爆发力度有关，表明市场的内在强度。换手率越高，参与的投资者越多，一旦市场向某个方向突破，

原来巨大的多空分歧因一方的胜利使市场产生一边倒，迫使另一方返身加入，这种合力足以使市场产生巨大的波澜。

统计结果表明，当一段时间的累计换手率达到 300% 以上时，个股进入突破前的临界状态，这为我们把握入市时机提供了较好的早期信号。主力资金介入个股具有较高的成本，这一特性使主力不可能在控盘后仍维护长时间的低位盘整，而累计换手率正是对该状况所作的较好描述，它能估计市场是否进入临界状态。另外，放量前的成交量走势也具有一定的参考意义。

3、个股的活跃程度反映了进入该股中的主力是新主力还是老主力，主力的实力如何，有助于对主力控盘程度的判断。这事实上是从成交量的角度对股价的盘整作补充描述。一般，新主力介入时，由于介入控盘过程较长，成交量会相对活跃，而一旦进入控盘阶段后，主力又难以容忍其它投资者跟庄，不会长时间在其成本区域附近徘徊，会迅速拉高，这就会产生第一波的上升行情，即性质上为脱离成本区的行情。期间最主要特征是距离长期底部区域不远，即前面所论述的低位盘整。而一旦脱离成本区域后，股价还会产生中级调整，这时调整可能以横盘为主，而最终的结果是在经过中级盘整后，股价继续向上，即整体走势呈现之字形形态，或者说，波浪理论中的主升浪阶段就是该阶段的真实反映。需要指出的是，与底部区域的盘整相比较，脱离成本区域后的盘整阶段成交量会相对较小，但也满足我们所定义的盘整，这种盘整一般属于老主力所为，其后股价的上升空间则取决于第一波行情上升的力度等因素。

4、由于个股的流通盘、总股本都不相同，为便于考察，用换手率指标可对个股的活跃程度作出比较，需要指出的是，个股单日换手率意义不如一段时间累计换手的参考价值大。当周放量是个股启动的信号，周成交量是前一周成交量的 3 倍，可谓急剧放量，放量不涨是盘整阶段的主要特征，一旦进入放量拉出中阳线以上的 K 线时，大黑马的条件已经基本孕育成熟。

◆成交量 K 线应用

1、价格随成交量的递增而上涨，为市场行情的正常特性，此种量增价涨的关系，表示股价将继续上升。

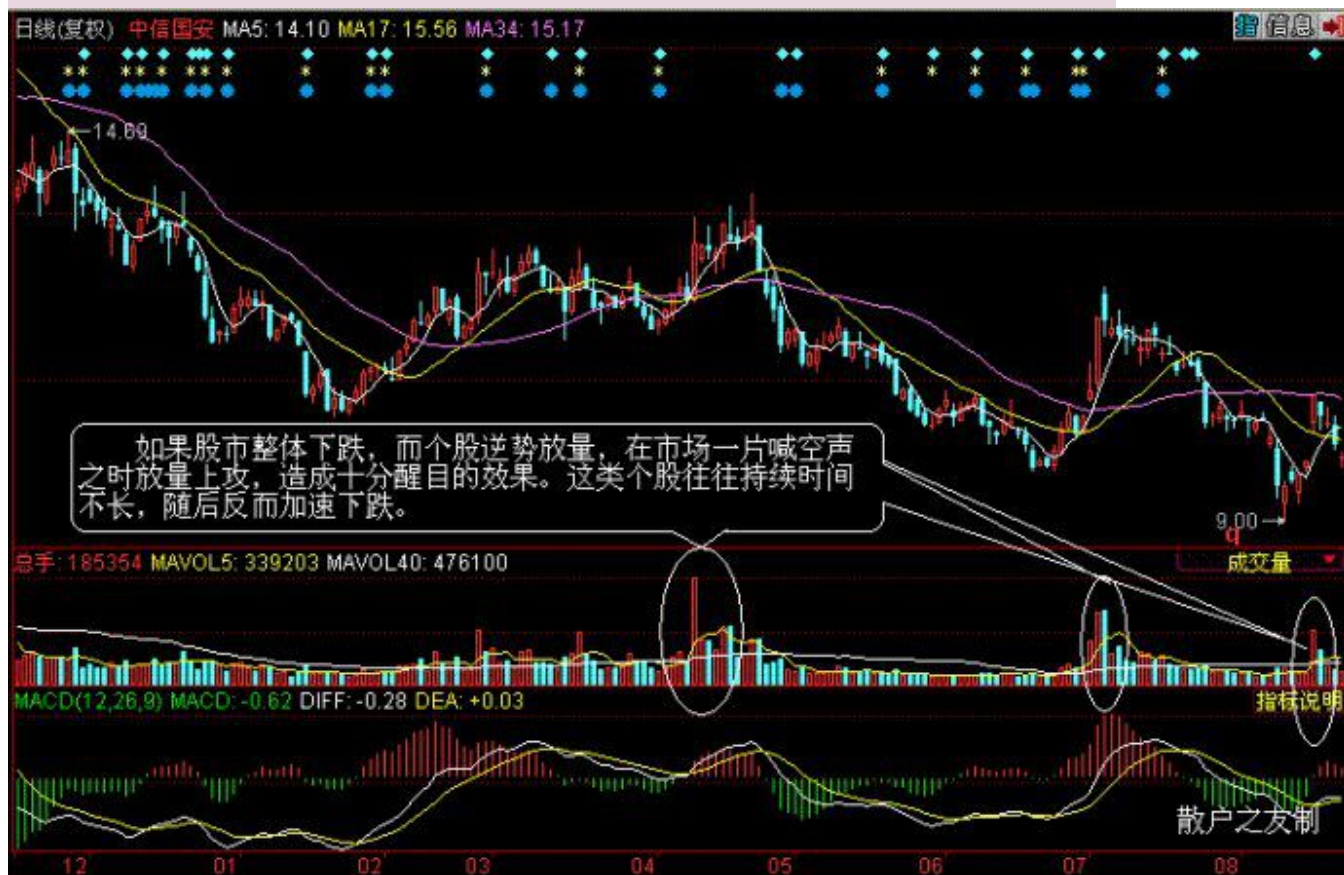
2、股价下跌，向下跌破股价形态、趋势线、移动平均线，同时出现大成交量是股价将深幅下跌的信号，强调趋势的反转。

3.股价随着缓慢递增的成交量而逐渐上涨，渐渐的走势突然成为垂直上升的爆发行情，成交量急剧增加，股价暴涨，紧接着，成交量大幅萎缩，股价急剧下跌，表示涨势已到末期，有转势可能。

4.温和放量。个股的成交量在前期持续低迷之后，出现连续温和放量形态，一般可以证明有实力资金在介入。但这并不意味着投资者就可以马上介入，个股在底部出现温和放量之后，股价会随量上升，量缩时股价会适量调整。当持续一段时间后，股价的上涨会逐步加快。

5.突放巨量。这其中可能存在多种情况，如果股价经历了较长时间的上涨过程后放巨量，通常表明多空分歧加大，有实力资金开始派发，后市继续上涨将面临一定困难。而经历了深幅下跌后的巨量一般多为空

方力量的最后一次集中释放，后世继续深跌的可能性很小，反弹或反转的时机近在眼前。如果股市整体下跌，而个股逆势放量，在市场一片喊空声之时放量上攻，造成十分醒目的效果。这类个股往往持续时间不长，随后反而加速下跌。



6.成交量也有形态，当成交量构筑圆弧底，而股价也形成圆弧底时，往往表明该股后市将出现较大上涨机会。

◆成交量变化规律捕捉牛股

量在价先行。成交量的分析可以说是技术分析中非常重要的一环，

洞察成交量的变化并掌握其规律，才能对个股的买卖点把握得恰到好处。

1、上升过程中成交量表现

一只个股在下跌周期结束后，就开始进入一个新的上升周期。通常个股的上升过程会以五浪运行，包括三个上升浪和两个调整浪。

第一上升浪和第三上升浪中成交量的表现。在股价上升初期即上升一浪刚刚开始时，此阶段个股的成交量会较构筑底部时的成交量温和放大，说明市场主力正式开始积极运作，推升股价向上。此时，投资者可积极大胆介入。有时，一些个股构筑历史性底部完成后，股价启动时会放一根标志性的巨量，此后股价一路缩量上涨，表明机构已经高度控盘，筹码锁定情况良好。遇到这种情况，投资者应该在股价启动第一时间内积极介入。

第三上升浪是股价上升过程中的主升浪，这一浪是股价涨幅最大、运行时间最长、人气最旺的一浪，在这一阶段成交量很活跃，但也有一些个股在第三浪启动时成交量温和放大，而随后量能会随着股价的一路上升而萎缩，这也表明主力控盘程度已经相当高。在这一阶段投资者在股价没有出现急速拉升及成交量未出现异常变化的情况下，可寻找适当机会介入。

股价在第一浪和第三浪结束的高点处，往往会出现阶段性放量的特征，是因为股价经过一段时间的上升后，获利盘和解套盘开始兑现，抛压不断加重，阻止了股价的进一步上升，从而使股价出现二浪和四浪的调整。在这两个调整阶段，成交量均表现为由高峰处开始逐步萎缩的特

点，当股价萎缩到地量水平时，表明市场浮筹已经被清洗，股价有望在新增买盘的推动下重新上涨。

股价上升周期中的最后一个阶段为第五浪，这一阶段股价会继续创出新高，在股价达到高点后会出现宽幅剧烈震荡，成交量也会较前两个上升阶段明显放大。此时主力通过剧烈震荡达到出货目的的意愿已经越来越明显，投资者在此阶段则不应再留恋市场，尽早择机出局为宜。

2、下跌阶段成交量表现

当市场或个股的五浪上升结束后，市场将进入下跌趋势。在下跌初期，由于大多数人对市场下跌的性质难以判断，所以市场观望气氛较浓，这一阶段不会出现太大的成交量。

但随着市场的继续调整，部分资金意识到市场已经趋弱，开始寻找反弹出货的机会，如个股或大盘跌破颈线位或平台破位，在回抽颈线位或平台的时候，许多止损盘就会抛出，形成放量下跌的特征。当一些止损资金出逃后，市场将进一步下跌，即进入中期下跌阶段，在这一阶段许多投资者遭受深度套牢，于是割肉盘就很小了，外围资金由于市场在下跌中也处于谨慎观望状态，因此，买盘也很小，所以在下跌中期的成交量一般不会很大。

在下跌末期，市场由于各种利空传闻的影响，会对一直坚守的套牢盘造成影响。这些资金由于害怕市场继续深跌就会割肉，大部分后知后觉的资金会在这时候选择卖出，这种现象出现时说明市场离底部不远了。此时，反而会有一些先知先觉的资金提前逢低吸纳部分筹码，形成阶段性放量。最后，机构可能会利用收集到的筹码刻意进行打压，使股

价再创新底，这时形成一个真正中长期底部区域。大的主力资金将在这一区域逢底吸纳筹码。这个阶段的成交量与前期下跌过程中的成交量相比有明显放大迹象。市场的活跃程度开始提高。当主力建仓完毕后，市场将重新步入上升，从而完成股价从上升到下跌再到上升的循环过程。

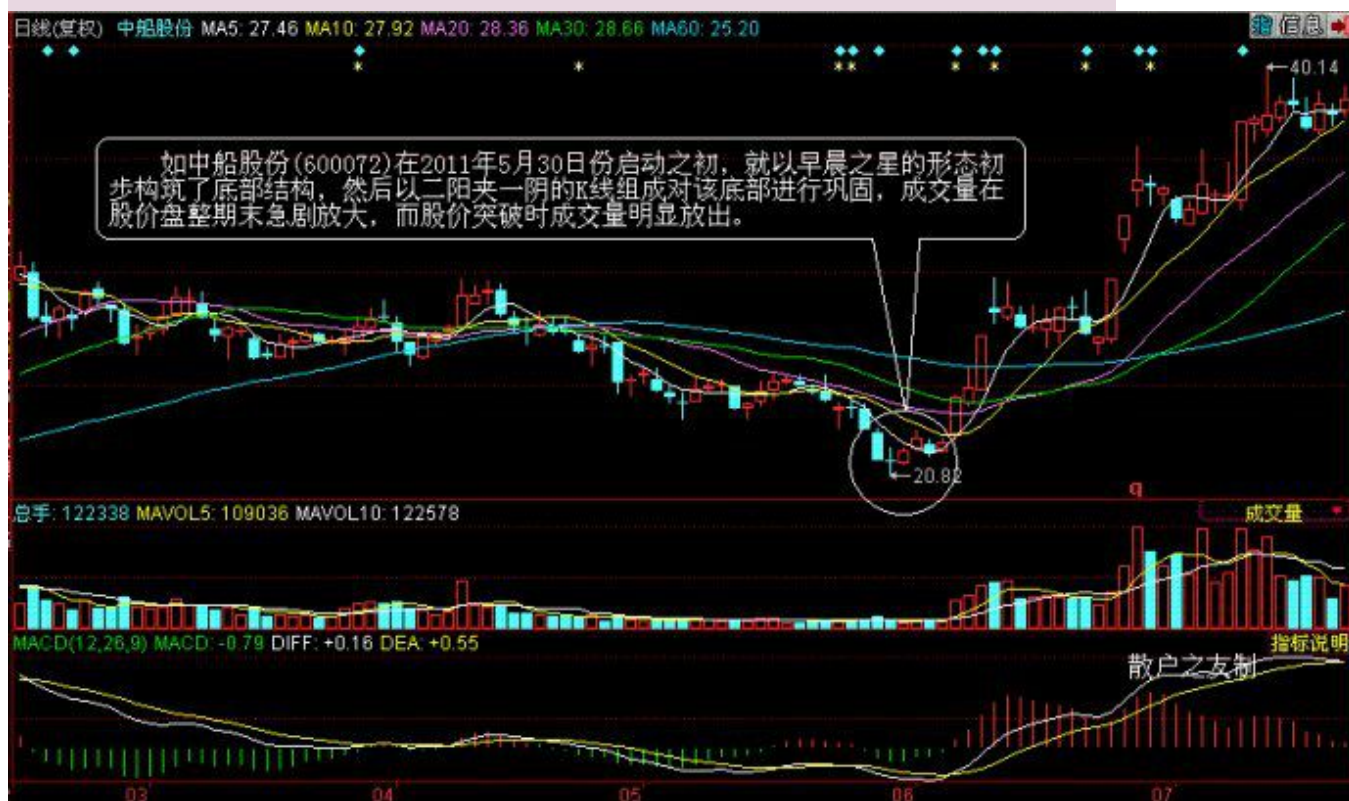
◆K 线组合

当一个个股满足了时间、空间、能量条件时，表明市场已经处于一种微妙的平衡状态，而 K 线图能为我们指出这种平衡倾向于多空双方中的哪一方，点明突破方向。一只大牛股在其诞生之初，其各方面的走势必定是完美的。而未能成为大牛股的个股在走势形态上却各有各的缺陷。从多个侧面考察个股的走势，相对而言，由于 K 线具有的与生俱来的对市场高度敏感的特点，使其具有较高的实际操作指导价值。应用 K 线图可以帮助我们判断股价突破的短线时机。

对近几年大牛股的统计表明，个股在突破平台整理前，近二周 K 线常常出现二阳夹一阴、太阳线、早晨之星等形态，出现的频率之高，出现的形态之集中，与变化莫测的日线图形成巨大反差。这也从一个侧面使我们把 K 线图简单化，只要掌握这几种常用 K 线，就可以较大地提高投资成功的几率，使我们可以在较短的时间内获得较大的收益。

如中船股份(600072)在 2011 年 5 月 30 日份启动之初，就以早晨之星的形态初步构筑了底部结构，然后以二阳夹一阴的 K 线组成对该底部进行巩固，成交量在股价盘整期末急剧放大，而股价突破时成交量

明显放出。



同时,以上 K 线组合发生在盘整区域的相对位置也对股价突破与否具有先行指示意义。事实上,这也是对盘整区域高位放量突破的补充。一般,一只个股在上升之前的盘整区,就已露出突破的端倪。但在突破之前的微妙状态下,这种信号又难以为市场所察觉。据大量的图表观察,事实上,当 K 线组合发生在盘整区域的中位线以上、箱体之内时, K 线组合就已提前指出市场的方向,这与放量位置距离箱体顶部距离可相互参考,互为印证。股价可以骗人,而成交量却难以骗人,没有成交量支持的股价运动是空虚的价格运动,而成交量放大、股价却不大涨的个股,

则只能是主力的压价吸货行为。K线图与成交量的结合使我们对量价配合良好有了更深层次的理解。

◆K线图与成交量总结

具备牛股特征的时空、能量、价格之间特征关系条件：

- 1、个股近一年涨幅不大，最好在 60% 以内。
- 2、近半年波动幅度在 30% 以内，对比大盘的波动幅度，在大盘波幅的 70% 以内，波幅越小，突破的力度越大。
- 3、突破时，股价距离箱体顶部较近。
- 4、突破前的箱体盘整中，有周 K 线配合。
- 5、成交量的配合有助于提高突破的准确性。对一段时间成交量用累积换手率计算有利于掌握入市时机。

底量超顶量和后量超前量

◆底量超顶量

当股价形成头部时，成交量必须放大，这种放量虽然不能和上市前三天相比，但也必须是相对天量，随即出现天价。但是，有些个股在形成头部之时，成交量只是象征性地放大，换手率低，而股价却开始下跌，给人的感觉是主力来去匆匆。当股价到达阶段性底部后，成交量却突然

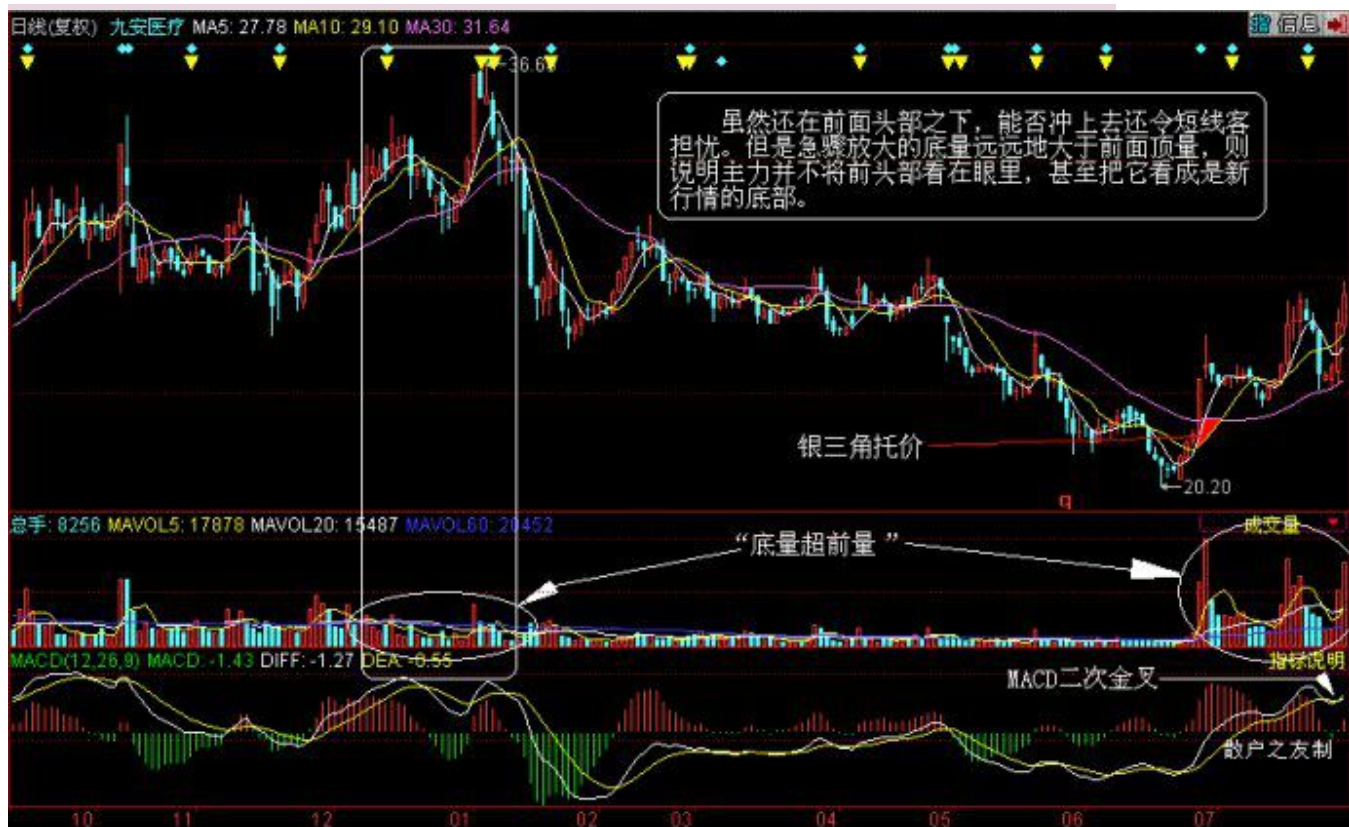
异常地放大，同最近的时间段相比，该股的成交量放大速度往往高达10倍以上，与形成头部时成交量相比，也超过当时放量规模，这就是“底量超顶量”现象。

(一)、底量超顶量图形特征

- 1、当股价从头部滑落一段时间后，会有一个见底回升的过程。
- 2、这个头部区间的成交量称为顶量，见底回升时的成交量称为底量。
- 3、如果底量能大大地超过顶量，则较容易通过顶量造成的压力带。

(二)、底量超顶量市场意义

- 1、一般地，天量通常见天价，地量通常见地价，这便是“先见量，后见价”在股价走势中的常有规律。
- 2、主力一般在股价下跌通道中收集筹码，因此一边打压股价一边进行买入，其成交量不可能放大。只有当股价跌到主力满意的低价区时，主力才肯大力收集筹码，此时成交量会急骤放大。
- 3、虽然当时的股价还在前头部之下，能否冲上去还令短线客担心。但是急骤放大的底量如果远远地大于前顶量，则说明主力并不将前头部看在眼里，甚至把它看成是新行情的底部。



4、若某只个股的成交量只是短暂地放大，之后不能持续，则说明这多属主力的试盘现象，可以置之不理，因为这类个股很快便会平静下来。

5、若某只个股在形成头部时，成交量确实没有过分放大，且换手率确实相对不足，则说明这类个股的主力只是拉高建仓，并没有退场之意。日后，这类个股的主力会利用收集到的筹码打压该股，以便在低位摊低成本，于是便出现了底部放量现象。

6、但是，如果该股的底部放量远大于顶部放量的话(即底量超顶量)，则说明该股的上涨幅度会很大，远远高于形成顶部时的位置，这便是底量超顶量的特殊意义，这种成交量放大的持续性越是明显，则该股上涨的高度会越显可观。

7、股价未动，成交量却已大幅变化，随后才是股价大幅上涨，这是一种极佳的中短线买入该股的机会。若成交量的大幅变化远大于见顶之时的情况，则买入该股的投资者不必担心前期顶部的压力。

8、不管如何，只要开始放量的时候股价还没有多大变化，投资者们均有时间大举建仓，这样更可以增加获利空间和降低风险。

9、一般地，这种底量超顶量往往要靠利空消息来协助构成（如职工股上市、转配股上市、经营问题和大盘低迷等现象）；同时，这种情况的另一面则显示出了主力的非凡实力，说明该股的主力志存高远。

（三）、底量超顶量操作策略

“底量超顶量”，股价更容易超过前期高点形成的压力带，主要是因为主流资金一般在股价下跌通道中收集筹码，因此一边打压一边进行买入，其成交量不能放大。而当股价达到底部时，成交量大幅放大，则表明主流资金介入明显。此时，可以采取当底量远远大于顶量时买入或者当股价冲破前一头部的瞬间，即时买入。操作时，还需结合其他的一些关键性的技术指标，如 **MACD**、均线系统、**Boll** 线等进行研判更为稳妥。

1、这种情况的出现，说明超级大黑马即将来临，因为主力机构是绝对不会在底部割肉的，所以放量是主力机构大举吸筹所致，决非中小散户所能做到，持货者应该重点关注。

2、拥有这类个股的投资者应该静观其变，等待拉升便是，持币者则要及时跟进，不要错过机会。

- ①、当发现底量远远超过顶量时可买入。
- ②、当股价冲过前一头部的瞬间时，可迅速买入。

◆后量超前量

(一)、后量超前量图形特征

1、股价呈波浪形上升，如果后面的上升浪成交量比前面的上升浪成交量大，称为后量超前量。

2、后一浪放量上升时，如股价正好通过前一浪顶部，则股价还会涨。

(二)、后量超前量市场意义

后量超前量说明主力建仓的决心已定，且仓位不断地增加；主力仓位越重其今后的上扬空间必然大，否则不足以出货；随着股价的缓慢上升，后面的成交量实际支持的股价已经超过了前面成交量所支持的股价，或者说，

前面股价成交的量已被后面更高价的成交量所消化，已消除套牢盘只剩下稳定的获利盘，这为股价今后上升减少了阻力；随着股价的继续上升和成交量的继续放大，股价连续突破前颈线位，拓宽了上升空间。从些股价将一浪高过一浪，开始为小阴小阳的推高浪，然后进入主升浪。

1、每一波上升浪如果都能持续放量，则股价能持续上升。

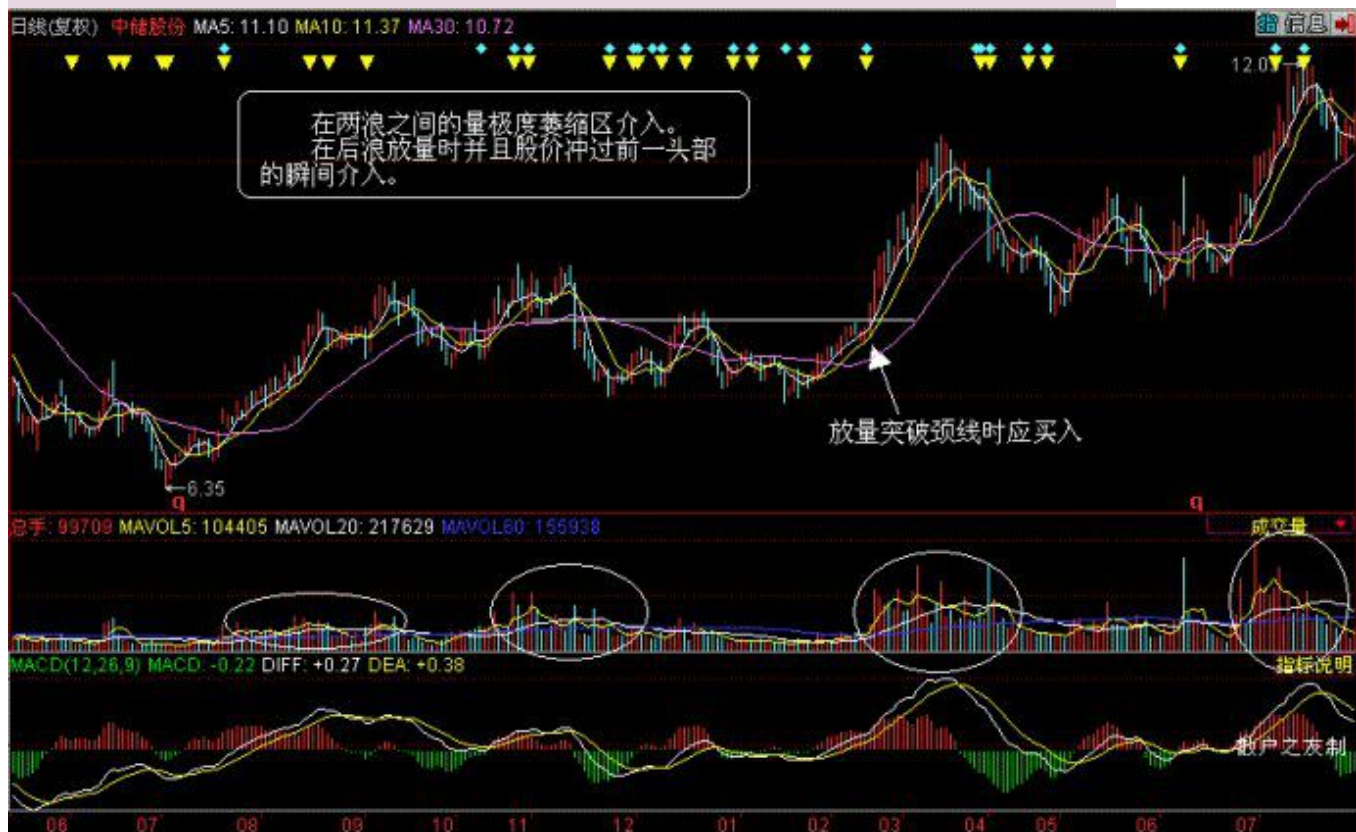
2、如果后浪放量时股价能够超过前一上升浪顶部的话，则后浪的上升空间更大。

3、主力正是通过这种滚动操作，一边获取差价利润，一边将股价逐

浪推高。

(三)、后量超前量操作方法

- 1、在两浪之间的量极度萎缩区介入。
- 2、在后浪放量时并且股价冲过前一头部的瞬间介入。



地量地价

◆地量指标概述

所谓“地量”，是指股票(或大盘)创下了一直下跌以来最少成交量，是相对于大盘处于高位的天量而言，通过统计历史上股指处于高位、低位的成交量数据，可以发现，地量的标准有迹可循。衡量中级下跌行情是

否见底的标准是：底部成交量要缩至顶部最高成交量的 20% 以内。如果成交量大于这个比例，说明股指仍有下跌空间；反之，则可望见底。

地量是一种经常被提及也是经常被忽略的技术指标，在市场中有句俗语"地量见地价"。地量的出现往往是在主力震仓洗盘的末期，任何主力在做庄的时候，都显然不愿意为别的投资者抬轿子，以免加大自己拉升途中的套利压力，于是，拉升前反复震仓、清洗获利盘就显得非常必要，地量的出现便是技术上的一个重要信号。此时，持股的不愿意再低价抛售，或者说已经没有股票可卖了，而持币的由于对该股后市走向迷茫，也不敢轻易进场抢反弹，于是成交清淡，地量便油然而生，而且一般还具有一定的持续性。这一时期往往是中线进场时机。地量在拉升前整理的时候也会间断性地出现。一只股票在拉升前，总要不断地确认盘子是否已经很轻，以免拉升时压力过大而拉升失败。换句话说，就是拉升前要让大部分筹码保持良好的锁定性，即"锁仓"。

判断一只股票的锁仓程度，从技术上来说，地量间断性地出现是一个较好的信号，由于主力需要不断地对倒制造成交量以达到震仓目的，所以，这一阶段中，地量的出现是间断性的。如果能在这一时期的末期跟上，可能会吃到这一只股票最有肉的一段。由此可见，地量作为成交量指标的一种表现形式，由于其不可能存在欺骗性，而且对投资者的操作具备相当的实战指导价值，因而授之以"最有价值的技术指标"的桂冠，实为众望所归，其真实性及实用性是其它技术指标所望尘莫及的。

1、地量分析必须结合市场趋势

当市场整体运行趋势向上时，如果投资者确认曾经出现地量，那么

可以在有温和放量伴随的股价上涨过程中择机介入；当市场整体运行趋势向下时，投资者即使确认前期曾经出现地量走势，也最好不要轻易介入。因为，在弱势格局中，即使暂时确认了地量，也不排除在今后行情中出现更低的地量。

市场趋势处于一种平衡市

2、地量运用要结合技术分析

技术分析有两种：一种是结合技术形态进行分析，当地量出现的同时，股价或指数也同时走出比较完善的底部形态，其中有圆弧底、V形底、双底、潜伏底、头肩底等底部形态，这时就可以考虑买入。另一种是结合技术指标分析，主要是参考随机指标 KDJ 指标和乖离率 BIAS 指标，详见散户之友专题博文。

3、地量分析必须结合个股实际情况

分析出现地量的具体原因。是因为股价暴跌，市场中几乎没有获利盘产生的地量，还是主力高度控盘导致的地量，或是因为股价涨幅过大，缺少跟风盘引起的地量。投资者要针对不同的地量产生原因，采用不同的投资方法。

4、地量分析需要结合资金动向

投资者常常有种错觉，认为地量可以止跌。实际上地量是否能止跌并不取决于地量本身，而取决地量之后的放量。当增量资金及时介入，就会出现地量地价的情况；当增量资金介入缓慢时，地量将无法止住下跌的趋势，直到股价下跌到某一深度后，大批增量资金被吸引进来时，方能止跌。

5、地量出现后运行方式

一是继续地量过程：在一段时间内，连续缩量的运行状态不会发生明显变化，甚至在出现 20% 以内的地量后，再次出现更小的地量。因此我们只能把 20% 这一信号作为可能的信号，大资金可以进行试探性建仓。

二是放量下跌：从历史上其他几次底部形成规律看，在长期下跌的末段，出现地量后再次放量下跌，基本上可以肯定是底部信号。

三是放量上涨：这是典型的上涨信号。

地量规则还可以用来预测牛市中的调整是否结束，以及当前的调整到底是中级调整，还是小级别的调整。如果成交量在下跌过程中能够迅速缩小到高峰期 20% 以内，则调整可望结束，牛市继续的概率较大。反之，如果在下跌的过程中，成交量不能有效萎缩，说明市场分歧较大，大主力在利用人们惯性心理大幅减仓，调整的幅度将加大，时间将延长。

◆地量地价

地量地价是指个股(或大盘)在成交量非常少的情况下，其股价(或大盘指数)也创出了阶段性的新低现象。它常出现在长期下跌的末期，是一种股市里的特殊现象。所谓“地价”，是指股票(或大盘)创造了一直下跌以来的最低价位。

如果股价在一直下跌的过程中，没有出现过持续的带量下跌或阶段性的带量下跌过程，那么即使是出现了所谓的地量地价，也并不意味着市场已经出现了底部。因为空头的下跌能量还没有释放出来，市场后续

下跌的可能性很大。一般来说，市场要一直要跌到多头彻底丧失信心，跌势才有可能会停止，地量地价才有可能会出现。地量出现之后，可能会马上出现地价，也可能在股价继续下行后再出现地价。但地量一旦出现，就必须引起交易者注意，因为下一步可能就会出现量增价平的建仓期。

真正的地量地价通常意味着趋势跌无可跌了，是市场行为的真实表现，也是主力在成交量中唯一不可做假的地方，因为主力可以虚增成交量，但却无法减少市场上的成交量。需要说明的是，交易者在判断地量地价时，需要从较长的时间周期来观察，比如趋势下跌了半年或一年后，此时观察地量地价方显成效。



地量是最有价值的指标。在量价关系中，成交量是起主导作用的，而价格只是某个成交量区域的表现。地量在行情清淡时出现得最多。此时人气涣散，交投不活跃，股价波幅较窄，场内套利机会不多，几乎没有任何赚钱效应。这一时期往往是长线买家进场的时机。

地量在股价即将见底时出现得也很多。一只股票在经过一番炒作之后，总有价值回归的时候。在其漫漫下跌途中，虽然偶有地量出现，但很快就会被更多的抛压淹没，可见此时的地量持续性极差。而在股价即将见底时，该卖的都已经卖了，没有卖的也不想再卖了，于是，地量不断出现，而且持续性较强。在这一时期内介入，只要能经受得住时间的考验，一般会有所斩获。地量的形成是多空双方观望到极致的表现，它是一种弱平衡状态，只要部分多空转换就会使得量能放大，从而打破目前这种尴尬的平衡。随着资金的不断外流，场内的存量资金越来越少，能够制造赚钱效应的机会也大为减弱。

地量在主力震仓洗盘的末期也必然会出现。任何主力在坐庄的时候，都不愿意为他人抬轿子，以免加大套利压力，于是，拉升前反复震仓、清洗获利盘就显得非常必要了。那么，主力如何判断自己震仓是否有效，是否该告一段落呢？这其中的方法与手段很多，地量的出现便是技术上的一个重要信号。此时，持股的不愿意再低价抛售，而持币的由于对该股后市走向迷茫，也不敢轻易进场抢反弹，于是成交清淡，地量便油然而生，而且一般还具有一定的持续性。这一时期往往是中线进场的时机，如果再结合其他基本面、技术面的分析，一般来说均会有上佳的收益。

地量在拉升前整理的时候也会间断性地出现。一只股票在拉升前，

总要不断地确认盘子是否已经很轻，以免拉升时压力过大而坐庄失败。换句话说，就是拉升前要让大部分筹码保持良好的锁定性，即“锁仓”。而要判断一只股票的锁仓程度，从技术上来说，地量间断性地出现是一个较好的信号，由于主力需要不断地对倒制造成交量以达到震仓目的，所以，这一阶段中，地量的出现是间断性的。如果能在这一时期的末期跟上庄，你可能会吃到这只股票最有肉的一段。

◆底部地量出牛股

成交量可以说是股价的动量，一只股票在狂涨之前经常是已经长期下跌或盘整之后，这时成交量大幅萎缩，再出现连续放大或成交量温和递增而股价上扬，一只底部成交放大的股票，就好像一枚火箭要升空之前必须要有充足的燃料一样，只有具备充分的底部动力，才能将股价推到极高的地步。一只只会大涨的股票必须具有充足的底部动力才得以将股价推高，这里所说的充足的巨量相对于过去的微量而言的。也就是说：当一只股票的成交量极度萎缩之后，再出现连续量才能将股价推高。

成交量是衡量买气和卖气的工具，它能对股价的走向有所确认。因此，精明的投资人对于底部出现巨大成交量的股票必须跟踪，因为当一只股票的供需关系发生极大的变化时，将决定股价的走向，投资者绝对不可以忽略这种变化发生时股价与量的关系，一旦价量配合，介入之后股价必然如自己预期般的急速扬升。

成交量形态的改变将是趋势反转的前兆。个股在上涨初期，其成交量与股价之间的关系是价少量增，成交量不断持续放大，股价也随着成

成交量的放大而扬升，一旦进入强势之升段的时候，出现量增价跌，量缩价升的背离走势，一旦股价跌破十日均线，则显示其强势已经改变了，此时将暂时结束其强势而进入中期整理阶段。

因此，当你握有一只强势股的时候，最好紧紧盯住股价日 K 线图，在日 K 线一直保持在 10 日均线之上时，可以一路持有，一旦股价以长阴线或盘势跌破 10 日均线，应立即出货，考虑换股操作。

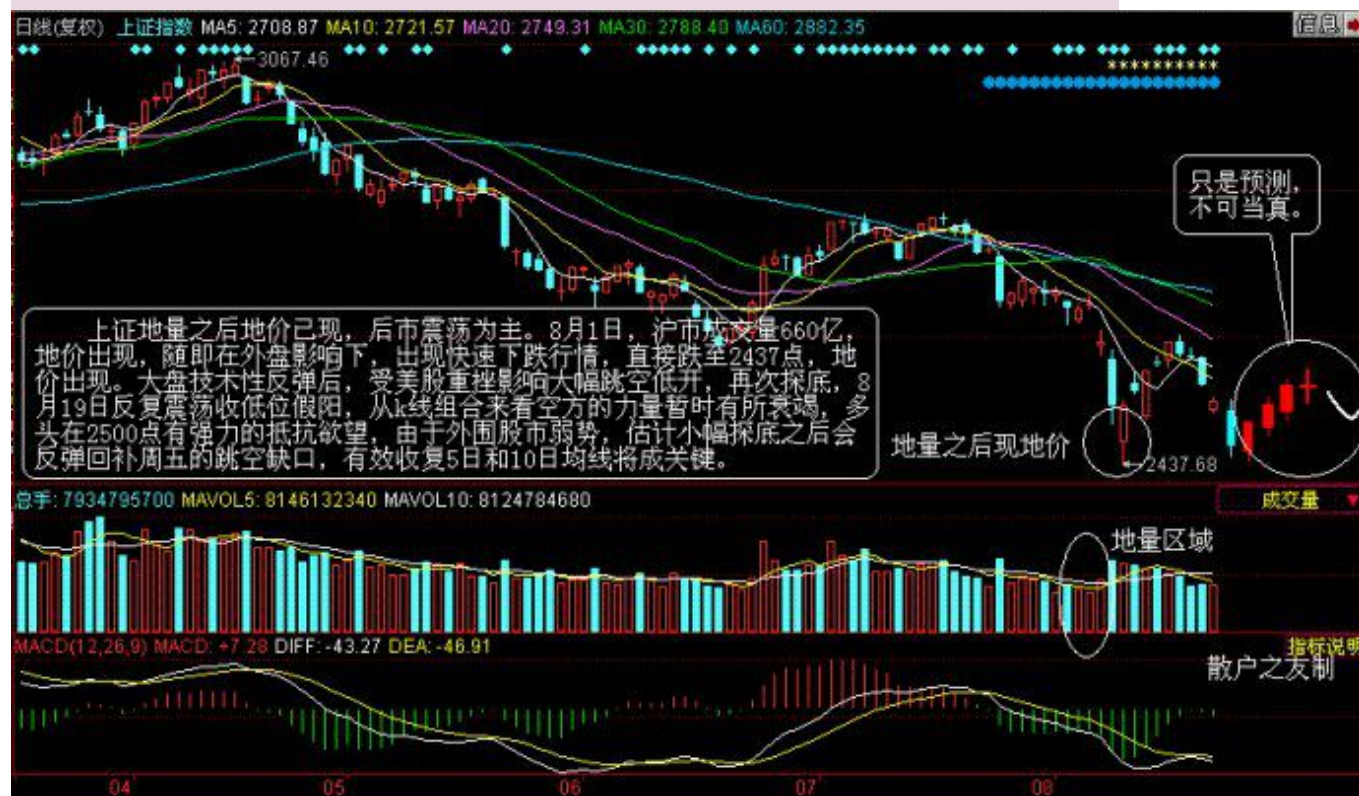
盘整完成的股票要特别加以注意，理由是这种股票的机会远远大于风险。盘整的末期成交量为萎缩，代表抛盘力量的衰竭。

基本上，量缩是一种反转的信号，量缩才有止跌的可能，下跌走势之中，成交量必须逐渐缩小才有反弹的机会，但是，量缩之后还可能更缩，只有等到量缩之后又是到量增的一天才能确认底部，如果此时股价已经站在 10 日均线之上，就更以确定涨势已经开始了。所以，基本上我们应重视的角度是量缩之后的量增，只有量增才反应出股票供求关系的改变，只有成交增大才可能使该股具有上升的底部动量。

◆地量地价研判大盘

上证地量之后地价已现，后市震荡为主。8 月 1 日，沪市成交量 660 亿，地价出现，随即在外盘影响下，出现快速下跌行情，直接跌至 2437 点，地价出现。大盘技术性反弹后，受美股重挫影响大幅跳空低开，再次探底，8 月 19 日反复震荡收低位假阳，从 k 线组合来看空方的力量暂时有所衰竭，多头在 2500 点有强力的抵抗欲望，由于外围股市弱势，估计小幅探底之后会反弹回补周五的跳空缺口，有效收复 5 日和 10 日

均线将成关键。



各阶段成交量分析

量在价先行即通过成交量的变化来判断股价未来的走势。因此, 成交量的分析可以说是技术分析中非常重要的一环, 投资者只有深入细心地洞察成交量的变化并掌握其规律, 才能对个股的买卖点把握得恰到好处。

◆ 上升阶段成交量分析

一只个股在下跌周期结束后，就开始进入一个新的上升周期。通常个股的上升过程会以五浪运行，包括三个上升浪和两个调整浪。

首先来分析第一上升浪和第三上升浪中成交量的表现。

1、多头开始阶段

当个股股价从一个长期的底部开始向上运行时，由于很多持股者依然不看好后市，此时的股票供应量往往会比前期底部的时候要多，导致买入者能买到较多的股票。这个时候，市场常表现出“量增价平”或“量增价涨”的温和状态。此阶段个股的成交量会较构筑底部时的成交量温和放大，说明市场主力正式开始积极运作，推升股价向上。此时，投资者可积极大胆介入。有时，一些个股构筑历史性底部完成后，股价启动时会放一根标志性的巨量，此后股价一路缩量上涨，表明机构已经高度控盘，筹码锁定情况良好。遇到这种情况，投资者应该在股价启动第一时间积极介入。

2、多头持续阶段

当个股股价从启动阶段进入明显的上升趋势后，买卖成交量随着股价的上扬下挫出现对应的增减变化。但总体来说，股价大幅上升，会导致成交量大幅增加的场面，即第三上升浪是股价上升过程中的主升浪，这一浪是股价涨幅最大、运行时间最长、人气最旺的一浪，在这一阶段成交量很活跃，但也有一些个股在第三浪启动时成交量温和放大，而随后量能会随着股价的一路上升而萎缩，这也表明主力控盘程度已经相当高。在这一阶段投资者在股价没有出现急速拉升及成交量未出现异常变

化的情况下，可寻找适当机会介入。这个时候，市场呈现出的是“量增价涨”强势状态。

股价在第一浪和第三浪结束的高点处，往往会出现阶段性放量的特征，是因为股价经过一段时间的上升后，获利盘和解套盘开始兑现，抛压不断加重，阻止了股价的进一步上升，从而使股价出现二浪和四浪的调整。在这两个调整阶段，成交量均表现为由高峰处开始逐步萎缩的特点，当股价萎缩到地量水平时，表明市场浮筹已经被清洗，股价有望在新增买盘的推动下重新上涨。

3、多头疯狂阶段

当个股股价经过一段时间的上涨进入高价位区间后，股价上升周期中的最后一个阶段为第五浪，这一阶段股价会继续创出新高，在股价达到高点后会出现宽幅剧烈震荡，由于买卖双方的意见分歧越来越大，导致成交量也会较前两个上升阶段明显放大。同时股价上下起伏跌宕，直至后期买入者减少，成交量无法继续放大。这个时候，市场往往会呈现出“量缩价涨”的势头。此时主力通过剧烈震荡达到出货目的的意愿已经越来越明显，投资者在此阶段则不应再留恋市场，尽早择机出局为宜。

◆ 下跌阶段成交量分析

1、空头开始阶段

当个股股价达到高价位区间、市场或个股的五浪上升结束后，主力开始出货，宣告了牛市的死亡，市场将进入下跌趋势。在下跌初期，由于大多数人对市场下跌的性质难以判断，所以市场观望气氛较浓，这一

阶段不会出现太大的成交量。主力在高位抛出大量筹码，于是市场便形成了“量增价跌”的情形。

2、空头持续阶段

但随着市场的继续调整，个股股价进入持续的下跌阶段后，明显的熊市信号开始来临，诸多有经验的交易者开始持币观望，即使持股者急于降价成交，也往往找不到买主，于是市场往往呈现出“无量阴跌”的情形。这是空头能量未能得到释放的时期，交易者不可轻易抢反弹。部分资金意识到市场已经趋弱，开始寻找反弹出货的机会，如个股或大盘跌破颈线位或平台破位，在回抽颈线位或平台的时候，许多止损盘就会抛出，形成放量下跌的特征。当一些止损资金出逃后，市场将进一步下跌，即进入中期下跌阶段，在这一阶段许多投资者遭受深度套牢，于是割肉盘就很小了，外围资金由于市场在下跌中也处于谨慎观望状态，因此，买盘也很小，所以在下跌中期的成交量一般不会很大。

3、空头衰竭阶段

当个股股价经过较长时间和较大幅度的下跌后，将步入一个相对低价的区间。于是激进的交易者开始买入，急迫的持股者终于找到了买主，成交量开始递增，直至空头下跌的能量完全释放完毕后，股价才能站稳并出现反转的苗头。此时市场往往呈现出的是“量增价跌”的势头，表明股价将接近底部区域，交易者可以做好入场的准备。此时，市场由于各种利空传闻的影响，会对一直坚守的套牢盘造成影响。这些资金由于害怕市场继续深跌就会割肉，大部分后知后觉的资金会在这时候选择卖出，这种现象出现时说明市场离底部不远了。一些先知先觉的资金提前

逢低吸纳部分筹码，形成阶段性放量。最后，机构可能会利用收集到的筹码刻意进行打压，使股价再创新底，这时形成一个真正中长期底部区域。大的主力资金将在这一区域逢底吸纳筹码。这个阶段的成交量与前期下跌过程中的成交量相比有明显放大迹象。市场的活跃程度开始提高。当主力建仓完毕后，市场将重新步入上升，从而完成股价从上升到下跌再到上升的循环过程。

4、下跌阶段长阳反弹逃命

(1)、图形特征：

①、当股价形成头部后开始缓慢下跌，如跌破 60 日平均线则可认为大势所趋，跌势难免。主力为了加快出货，有时会拉出长阳线，然后在高位开始连续地派发。这根长阳线是反弹逃命的机会。

②、有时股价已上升一段时间，但跟风的接盘并不大，使主力很难出货。于是有的主力会采用巨量对倒拉出长阳线，在第二天股价冲高的过程中迅速派发，拉出巨量长阴线，这种拉高的长阳也是逃命的机会。

(2)、市场意义：

①、股市中有浓厚的追涨杀跌情绪，股价越涨追涨的人越多，越利于派发；股价越跌，杀跌的人越多，越不利于派发。

②、主力一般不使用直接向下派发的方法，而采用拉高股价，突然反手做空的方法。

(3)、操作方法：

①、当股价形成价压时，应及时出逃以免陷入被动。

②、一旦遇到股价快速回档，且跌幅较大时，可等待反弹高点出货。

③、如遇到拉长阳线的机会，可在第二天跳空高开再冲高片刻后开始逢高卖出。

◆主力底部建仓量价分析

1、价量观察横盘建仓

股价在经过漫长的下跌后，主力开始入驻建仓，使得股价逐渐止跌企稳，形成横向盘整格局。由于主力在这一区域调动资金进行收集，强大的买盘使股价表现得十分抗跌，图形上形成一个明显的平台或箱形底的形态，股价方向不够明确。这种方式往往时间较长，一两个月、半年甚至更长，其间股价起伏极度疲软，又没有明显的放量过程。但是，如果单纯横盘的话，将使市场中的抛盘迅速减少，不久就会出现没人抛售的现象，这时只能采用震荡的手法，逐出部分意志不坚定的投资者，成交量会略有活跃迹象，但由于没有大阳线、大阴线，不容易引起短线投资者的注意，使主力在横盘中吸货的意图得到极好的隐蔽。在低位长期横盘的股票一旦启动，其涨幅往往十分惊人，“横有多长，竖有多高”说的就是这种形态。对于中长期投资者而言，是一种很好的选择。

其价量主要特征：

①、股价处于相对低位。所谓低位就是说这只股票已经经过了长期的下跌，跌到了前期高点的 50% 以下，有时候甚至于跌到原价位的 30% 左右。在下跌的初期，曾经放量，但在低位开始横盘之后，成交量较为清淡，一副没人管的样子。

②、盘整时间相对较长。一般横盘时间要在 3 个月以上，有的股票

则长达半年，甚至更长。因为横盘的时间越长，割肉盘就越多。散户中很少有人能看着手上持有的股票连续长时间纹丝不动而无动于衷的，因为大盘在此期间肯定是来回好几次了。通常，大家都会割肉去追随强势股，以期获取短线利润，主力则恰恰希望这种情况出现，悄悄地接纳廉价筹码。

③、整理期间相对无量。主力横盘吸货时基本没有明显的放量过程，如果在某一时段主力吸筹过快，就很容易导致股价上升较快。而且，成交量的放大，容易引起其他投资者的关注。主力在没有完成吸筹任务之前，并不希望其他投资者看好这只股票。所以，总是少量的一点点地吃进，尽量避开其他投资者的关注。当然，偶尔会出现脉冲放量的情况，就是隔一段时间，出现一两根小幅放量的中阳线。但事后股价不涨反跌，大大出乎人们的意料，过几天其他投资者自然又将它忘记了。

④、震荡幅度相对较窄。横盘并非一成不变，纹丝不动。通常来讲，横盘总是发生在一个较小的箱体中，这个箱体上下幅度不大，一般在20%以内。但上下的差价，也是很长时间才能见到，短期内根本无利可图，不会吸引短线跟风盘。在大部分的时间里，上下差不过10%，谁也没兴趣去做。主力连续吸筹一段时间后，股价上升了一点，为了降低成本，一般会在三五天时间内，把股价打回原处，然后重新再来。不过，有的主力很狡猾，做出的箱体十分不规则，震荡的周期来回变，震幅也不固定，有时根本触不到箱体的上下沿。这时候，我们只要把握“总的箱体未被破坏”就可，中间有许多的细节不去管也罢，免得受捉弄。

2、价量观察缓升式建仓

缓升式建仓，也叫推高式建仓或边拉边吸式建仓。主力采用这种方式，多是由于股价已被市场慢慢推高脱离底部，市场前景看好，投资者出现惜售，只能逐步推高进行收集。在图表上会出现阶段性特征，即进二退一或进三退一，先拉出两两根小阳线，再拉出一根小阴线。由于主力无法在相对底部吸到足够的筹码，因而成本较高，风险也相对较大。因此主力在选股时必须配合丰富的市场题材，否则得不到市场的认同，根本没有获利派发的空间。采用此方式建仓的前提，通常是在大势中短期已见底，并开始出现转跌为升的迹象时进场，成交量成缓慢温和放大。

主力意图是通过股价的缓慢上涨，达到边建仓、边洗盘、边换手的目的，逐步抬高底部，为日后拉升奠定基础。散户在这种情况下应该买阴不买阳，即在股价下跌收阴线时买进，不在冲高阳线时介入。同时以中、长线操作为主，待放巨量时分批出局。

3、价量观察缓跌建仓

缓跌式建仓也叫边压边吸式建仓，与缓升式建仓相反。这种手法大多出现在冷门股或长期下跌的股票里，主力在吸货时常以缓跌的方式完成，因为这类股票已基本为市场所遗忘。在走势上阴气沉沉，黏黏糊糊呈小阴小阳下行，疲弱态势终日可见。通常，缓跌很少出现跳空走势，股价总体下跌速度缓慢，单日跌幅也不大，但下跌周期很长，很难判断股价在什么时间可以真正见底。其间震荡幅度不大，成交量萎缩，开盘以平开为多，有时主力为了做盘的需要，故意以低开高走的方法，制造出实体很大的假阳 K 线，但当日股价仍在下跌，而且可能连续以这种方式下跌。投资者多持悲观态度，对后市的涨升不抱太多的希望，认为每

次盘中上冲都是解套或出逃的最佳时机，早一天出售就少一份损失，于是纷纷沽售股票，这样主力就可以吃进大量而便宜的筹码。

其价量主要特征：

①、整个缓跌期间的成交量总体水平是萎缩的，缓跌途中遇反弹成交量可能略有放大但不会很充分，不能持续，而单日突发巨量的反弹则不太正常，显得过激，但到了后期特别是逼多的时候，成交量可能会放大不少。

②、股价缓跌中不断以反弹的方式进行抵抗，甚至走出局部小型的V形、W形或头肩底形等反弹形态，股价维持一段虚假繁荣以后，又继续下跌，这种反趺为继续回落积蓄下跌的能量，直到无力反弹时股价才有可能见底。只要股价还有较大的反弹，则股价就无望看到底部，这叫反弹无望或反弹衰退。

③、股价运行似波浪运动，只不过像退潮的海水一样，一个波浪比一个波浪低，也就是说股价反弹的每一高点都不及前期高点，高点一个比一个低，低点一个比一个矮，而且从波浪形态和数量很难判断股价何时真正见底。在一个波浪形态内，一般股价贴5日均线下行，很少突破30日均线(一个波段下跌结束以后的弱势反弹，股价可能上摸到30日均线附近)。股价回落整体角度一盘在30度、45度、60度左右。

实量与虚量

◆成交量趋势概述

市场上行或下探，其趋势可以用较大的成交量或日益增加的成交量进行确认。逆趋势而行可以用成交量日益缩减或清淡成交量进行确认。如果市场成交量一直保持锐减，则警告目前趋势正开始弱化，尤其是市场在清淡成交量情况下创新高或新低，以上判断的准确性更高。市场失去运行趋势时即处于区间波动，创新高或新低即实现对区间的突破将伴随成交量的急剧增加，价格得到突破但缺乏成交量的配合预示市场尚未真正改变当前运行区间，应谨慎。缩量阴跌表示市场处于弱势，极小的成交量就能打低股指，阴跌之后必然有放量大跌，于多方极为不利。

完美的上涨形态是指数不断创新高，成交量不断保持放大，凡是在上涨过程中与此背离的，基本上都不会给投资者带来好的赢利机会。特别是前实量后虚量(后量低于前量)时，指数更是难以有好的表现。但市场上也有另一种观点：上升途中缩量上攻天天涨，下跌途中缩量阴跌天天跌。

市场上一般认为股价的上涨必须要有量能的配合，如果是价涨量增，则表示上涨动能充足，预示股价将继续上涨；反之，如果缩量上涨，则视为无量空涨，量价配合不理想，预示股价不会有较大的上升空间或难以持续上行。实际上，具体情况要具体分析，典型的现象是上涨初期需要价量配合，上涨一段后，主力控盘个股的股价往往越是上涨成交量反而萎缩，直到再次放量上涨或高位放量滞胀时反而预示着要出货。上涨过程不放量表明没有人卖股票，而盘面又能保持和谐的走势，说明持有者一致看好后市走势，股价的上涨根本没有抛盘，因为大部分筹码已被主力锁定，在没有抛压的情况下，股价的上涨并不需要成交量的支持。

股价在下跌过程中不放量是正常现象，一是没有接盘，二是惜售没有人肯割肉。因此缩量下跌的股票，要看速率，快速缩量才好，否则可能会绵绵阴跌无止期。实战中往往出现无量阴跌天天跌的现象，只有在出现恐慌性抛盘之后，再次放量才会有所企稳。其实放量下跌说明抛盘大的同时接盘也大，尤其是在下跌的末期，显示出有人开始抢反弹。

◆成交量基本形态

1、缩量。缩量是指市场成交极为清淡，大部分人对市场后期走势十分认同，意见十分一致。分两种情况：一是市场人士都十分看淡后市，造成只有人卖，却没有人买，所以急剧缩量；二是市场人士都对后市十分看好，只有人买，却没有人卖，所以又急剧缩量。缩量一般发生在趋势的中期，大家都对后市走势十分认同，下跌缩量，碰到这种情况，就应坚决出局，等量缩到一定程度，开始放量上攻时再买入。同样，上涨缩量，碰到这种情况，就应坚决买进，坐等获利，等股价上冲乏力，有巨量放出的时候再卖出。

2、放量。放量一般发生在市场趋势发生转折的转折点处，市场各方力量对后市分歧逐渐加大，在一部分人坚决看空后市时，另一部分人却对后市坚决看好，一些人纷纷把家底甩出，另一部分人却在大手笔吸纳。放量相对于缩量来说，有很大的虚假成份，控盘主力利用手中的筹码大手笔对敲放出天量，是非常简单的事。只要分析透了主力的用意，也就可以将计就计。

3、堆量。当主力意欲拉升时，常把成交量做得非常漂亮，几日或几

周以来，成交量缓慢放大，股价慢慢推高，成交量在近期的K线图上，形成了一个状似土堆的形态，堆得越漂亮，就越可能产生大行情。相反，在高位的堆量表明主力在大举出货。

4、量不规则性放大缩小。这种情况一般是没有突发利好或大盘基本稳定的前提下，突然放出历史巨量，随后又没了后音，一般是实力不强的主力在吸引市场关注，以便出货。

◆ 实量与虚量图形特征

1、一般的股价上升行情分成两个上升浪。

2、第一个上升浪的成交量比较大，股价上升到一定高位后开始回落，称这种有量支持的上升浪为实浪。

3、第二个上升浪的成交量比较小，股价上升到前头部附近时开始回落，并跌破60日平均线未见有支撑，称这种没有量支持的上升浪为虚浪。



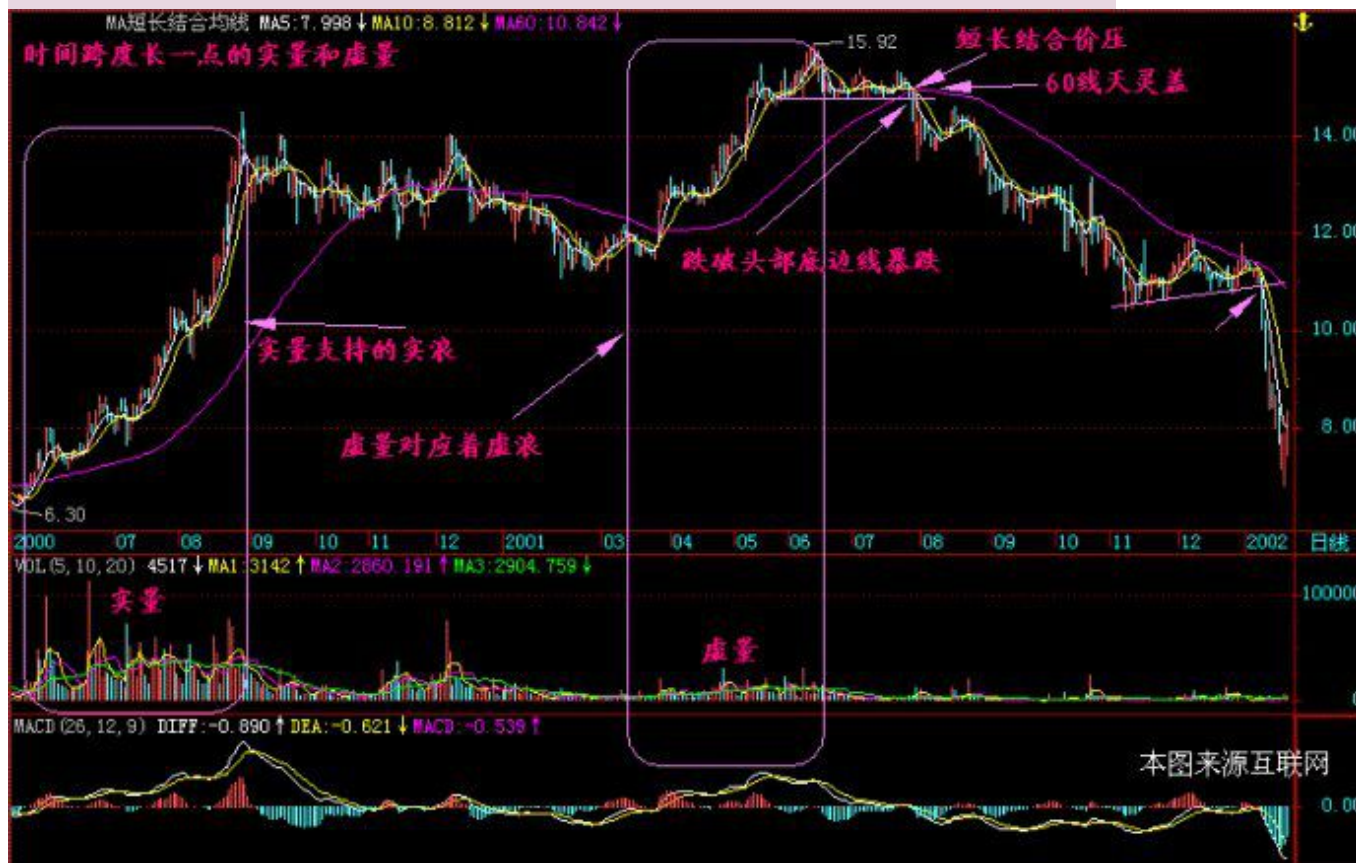
◆ 实量与虚量市场意义

1、每一轮指数行情到来之前就有一些领头羊个股正在走强，它们是本轮行情的中坚力量，它们上升空间较大，上升时间较长。

2、大多数个股行情是因指数行情起哄的，因此，建仓速度快，出货时间也快，其涨幅有限。

3、当实浪上升到一定高度后，已有不少获利盘开始出逃，股价回落。当第二轮行情推高时并没有主力出力，因此成交量较小。一旦股价到达前期头部区间时，解套盘和获利盘双重涌出，股价回落。由于没有主力，

其跌势一路下滑，在 60 日均线处并不会形成支撑。一旦跌破 60 日均线后，则有长期下跌行情。



◆ 实量与虚量操作方法

- 1、只做领头羊行情，不做起哄行情。
- 2、一旦介入了起哄的个股，应在实浪高点派发。
- 3、一旦在实浪高点没有清仓，那么在在没有量支持的虚浪高点应坚决清仓。
- 4、最后清仓的机会是在跌破 60 日均线的时候。

◆ 实量与虚量几种情形

1、高位前实量后虚量

①、指数下跌到阶段性的低点区间后，出现了三波反弹的走势，前两波成交量配合还算较好，指数第二轮的成交量超过第一轮上涨的成交量，后量超前量是可以入场操作的；

②、第三轮上涨的时候，与前两轮上涨时的量能对比便可以很明显地看到成交量出现了萎缩，这种技术形态就是：后量低于前量，它的出现说明资金对第三轮的上涨并不认可；

③、后量低于前量说明了两点：其一在前期高点资金已经完成了离场的操作，其二当前的上涨资金失去了做多的兴趣，无论哪一种情况符合，都会对做多操作起到负面影响。(图一)

2、上升中前实量后虚量

①、在上涨过程中，指数的成交量与K线形态始终保持着高度的完美配合：指数创新高，成交量随之创下最大量，量增价升配合没有改变，上涨便会不断持续；

②、上涨到顶部区间以后，虽然指数连续创出新高，但是，成交量却在此时出现了严重的问题：在指数创新高的时候，成交量却无法像前期一样创下最大量，后量开始低于前量；

③、后量低于前量，说明市场资金做多的积极性减弱。

3、巨量大阴后前实量后虚量

①、指数第一轮的上漲，成交量连续放大，并且调整时成交量明显萎缩，量价配合非常完美，非常适宜入场做多；

②、出现高位巨量大阴线以后，指数虽然再度上涨，但是成交量却相对前期出现了明显的萎缩，指数创新高，而成交量拒绝超过前期量能，形成了典型的后量低于前量风险信号；

③、在后量低于前量的高点区间，投资者应当考虑离场回避风险，而不是仍然进行做多，要明白后量低于前量期间的上涨，是资金在下跌前的诱多行为。

4、“M头”前实量后虚量

①、指数在图中连续上涨的过程中，成交量都始终保持着放大的状态，量能的不断放大推动指数不断走高，量价配合非常完美；

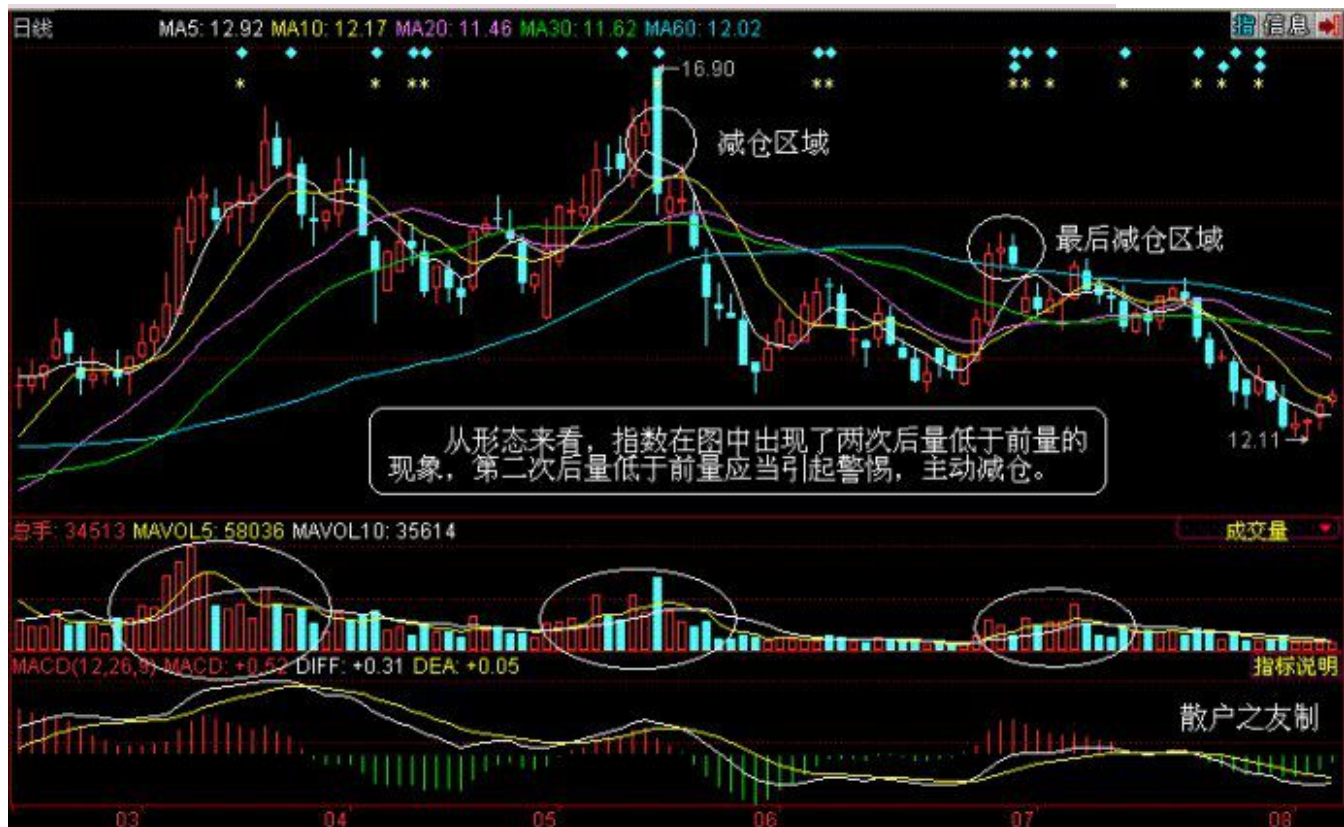
②、上涨到高位出现第一轮的调整以后，指数再次创下新高，虽然上升趋势依然保持，但是成交量却在指数创新高的时候，不再配合继续放大，后量低于前量是导致第二轮调整展开的主要因素；

③、量能可以监测资金入场的数量以及积极性，入场数量减少，入场积极性降低，必然会导致量能的萎缩，量能一旦萎缩，指数失去上涨的动力也就会很容易出现调整的走势。



5、二次前实量后虚量

从形态来看，指数在图中出现了两次后量低于前量的现象，就算是第一次后量低于前量因为上涨时间太长而失去理性，那么，第二次后量低于前量应当引起警惕。



无量空涨与无量空跌

无量是指成交量萎缩。上涨或下跌无量形成空涨或空跌。

◆无量空涨

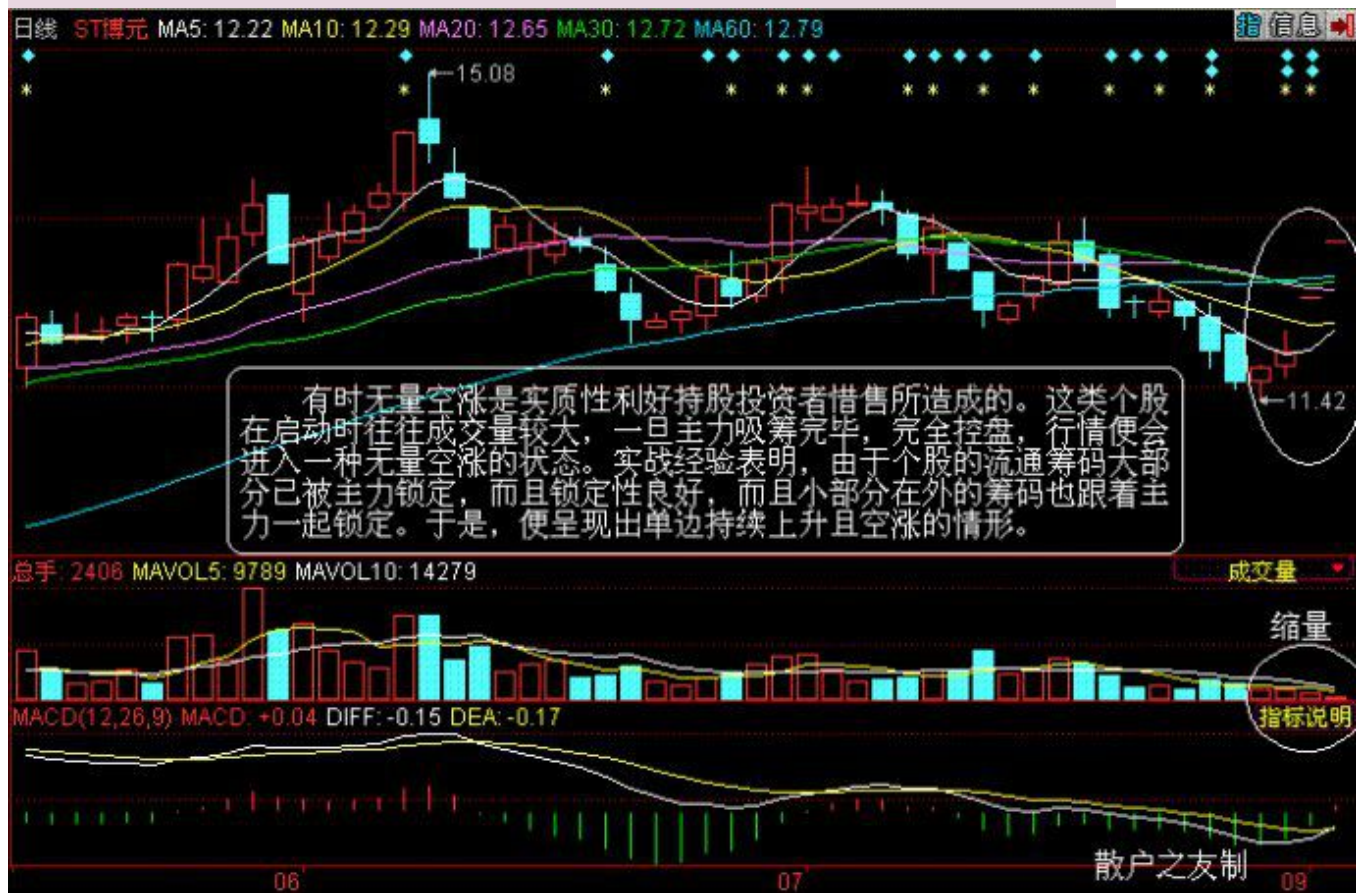
无量空涨是指个股在成交量很少的情况下，其股价出现较大涨幅的现象。它是量缩价涨的一种极端形式，主要出现在连续涨停的中小盘股或强庄股中。

个股成交量是股价上升的动能，个股成交量大，会不断地推动股价上行，个股成交量小，会导致股价下跌。因此，当成交量放大的时候，

预示着个股新一轮行情即将展开，是短线入市的时机。而当股价上升到某一高度后，成交量再也无法放大，则表明上升力量不足，是见顶回落的信号。

1、无量空涨情形

①、有时无量空涨是由于主力吸足筹码，完全控制流通盘较小的个股或实质性利好持股投资者惜售所造成的。这类个股在启动时往往成交量较大，一旦主力吸筹完毕，完全控盘，行情便会进入一种无量空涨的状态。实战经验表明，由于个股的流通筹码大部分已被主力锁定，而且锁定性良好，而且小部分在外的筹码也跟着主力一起锁定。于是，便呈现出单边持续上升且空涨的情形。许多庄股的巨幅上升，都是这样的。



②、在市场开始回暖的初期，一些主力往往会集中资金连续攻击一些具有利好因素的中小盘股，借以带动市场人气。由于这些中小盘股的流通股本较小，再加上多空双方一致看多，因此主力不需要投入太多的资金，就可以轻松拉升股价；或者个股前期的低价浮动筹码都被主力收集完毕，此时正逢大盘开始启动，于是主力同样不需要花太多的资金，就可以在持股者普遍惜售的情况下，快速拉升股价。对于这样的情况，交易者可及时跟进或加码买入。

③、但一般情况下，出现无量空涨的情形被看成是危险的信号。多数人都认为无量上涨是多方能量不足的表现。

股价在高位出现无量空涨时，应逢高卖出。股价升到一定高度以后，多方的力量已经基本耗尽，没有能力将股价推向更高，但由于惯性作用，股价有可能顺势推高，而成交量却不能配合放大，造成无量空涨现象。通常来说，只有价升量增，股价才能持续上涨。无量空涨，说明成交量并不支持股价上涨，暗示着众多人士并不看好后市，这种涨势不能持久，股价很快就会跌下来。因此说，短线投资者当发现股价在高位出现无量空涨时应逢高卖出，绝对不能追进。

2、无量空涨操作思路

如手中没有筹码，坚决不去追高。因为无量空涨的行情不会持久，一旦到达高位，主力必然派发出货。如手中持有筹码，坚决捂股不抛，等待放量，一旦高位出现放量，表明空涨行情已走到头，此时应抢先出

局，获利了结。

3、注意事项

- ①、确认股价所处的位置是否在高位，可根据该股历史走势判断。
- ②、无量空涨的幅度不应过大，时间不应过长。
- ③、可结合分时成交情况来综合判断。
- ④、涨停量小，将继续上扬。

◆无量空跌

无量空跌是股价下跌，但成交量很小(一般换手率小于 1%就称无量)。这是由于空方力量远大于多方力量、许多卖盘无法成交造成的。

1、无量空跌成因分析

当股票下跌时，许多投资者都会出现正常的恐慌，但并不是所有的人都会卖出，仅有少数人在股价快速下跌之初抛售股票，大多数人在股票下跌时或下跌以后都会以观望为主，因为股票下跌往往来的突然，而更多时候投资者总觉得目前价位远没有达到自己的心理预期价位，所以在跌势里投资者一般不会轻易卖出持股，当然投资者更不愿意在股价下跌时买进，那么就可能出现股票下跌时交投极不活跃的状态。

无量下跌多半发生在特大利空来临之际，主力在高位被套，来不及出逃；也可能是由于个股被主力迅速拉高后，进入主跌期，主力已在盘整时出货完毕，而剩下的只是高位套牢的散户筹码。由于舍不得割肉，只好持股观望，因此才出现无量空跌。

股价下跌时成交量极不活跃，说明没有人卖出的同时也没有人买

入，也就是通常所说的股价的空跌。出现这种现象有几种可能：

①、股价在前一波上涨过程中筹码始终处于集中状态，即股价在拉升过程中没有实现拉高出货的目的，而在股价下跌时，因市场投资者的持仓状态没有发生根本的改变，即使股价下跌，卖出的人也寥寥无几。

②、股价的前一波涨幅不大，而且在股价回调整理后，致使原来的上涨趋势变得模糊，此时股价下跌，市场的观望情绪就成了主导，而且因为获利盘和套牢盘均不明显，投资者卖出意愿不强烈，而上涨趋势不明朗，买盘也不敢轻易介入，于是形成了缩量下跌的格局。股价涨幅相对有限，原来的持有者不愿意卖出，而走势太弱，其他的投资者又不愿意买入，形成了无量空跌的走势。

当股价出现这种无量空跌走势时，获利的机会可能也随之而来。在股价下跌过程中没有放量，说明大部分筹码被锁在高位，空跌后，股价反弹受到的阻力必然很小，抢反弹的短线资金或者盘中被套资金很容易看中这段位置做一波行情，而反弹出现的可能性和反弹的高度与空跌的幅度成正比。在无量空跌的走势出现后，都会出现一波或大或小的反弹行情，但反弹的空间可能有限，投资者需量力而行。

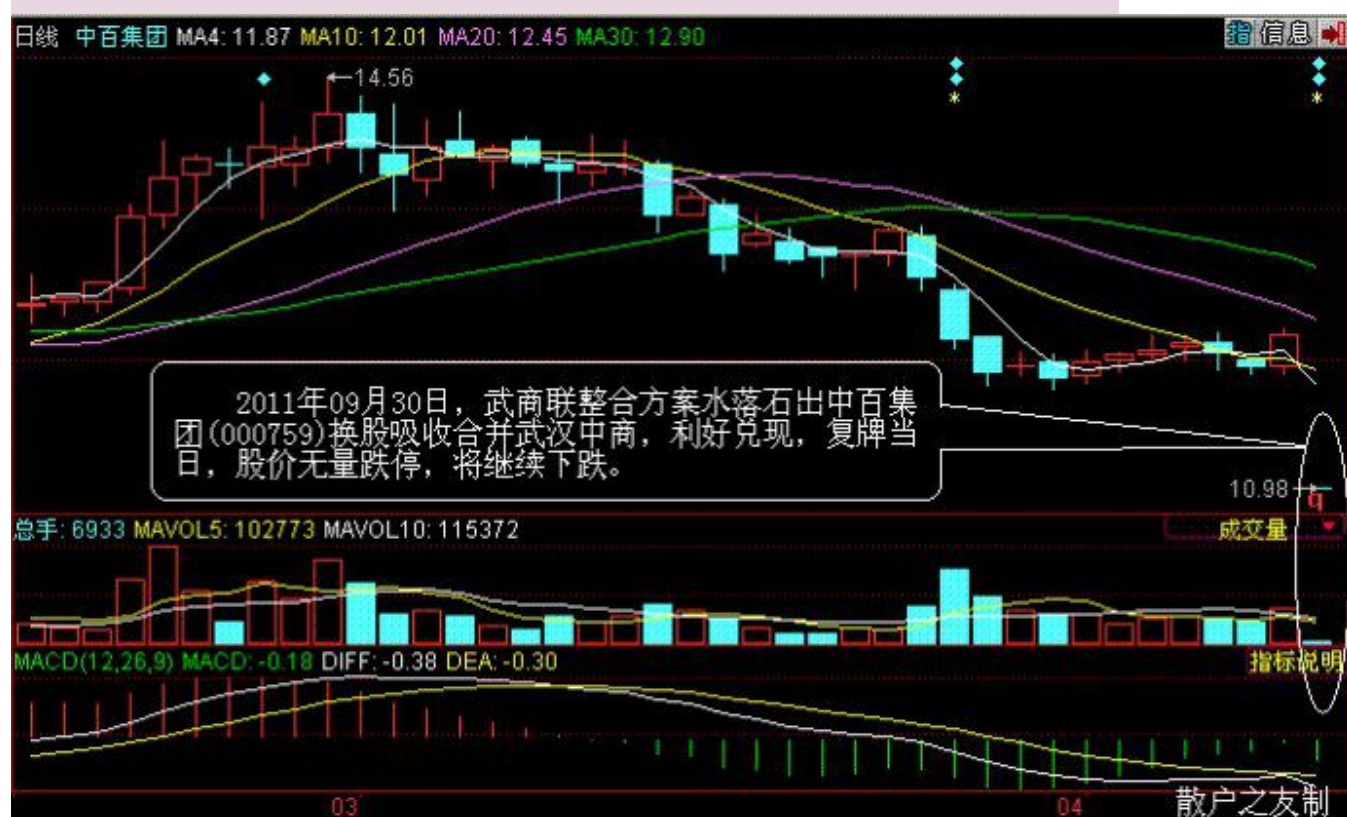
③、熊市进入加速下跌的第二段即无量空跌的阶段，表现为市场人气明显极度低迷，因指数或个股迫切寻求企稳所形成，此时市场在长期下跌以来投资者的投资心态被严重破坏，指数或个股维持震荡。

④、一些个股在出现重大利空消息后，各路资金往往会不计成本地出逃，而多方则常常持币观望，市场承接力量极度匮乏，因而造成股价大跌而成交量稀少的现象，无量空跌也由此而来。

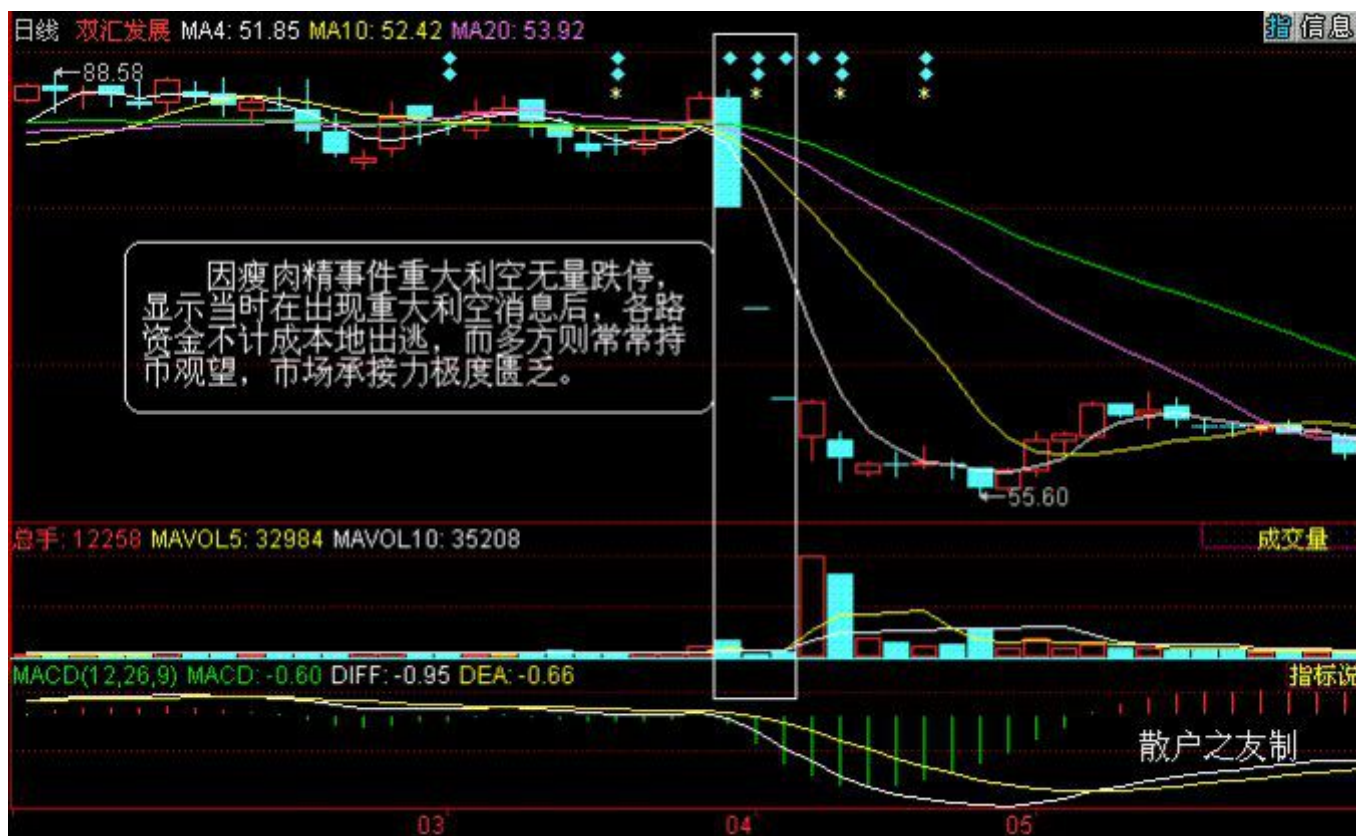
另外，一些在高位持续盘横的长庄股，一旦出现主力资金链断裂或该股出现重大利空消息时，这类个股就会马上崩盘，其股价更是连续跌停，并且成交量极度萎缩，呈现出无量空跌的状态。一般而言，一只庄股在主力已经全身而退或资金链完全断裂的情况下，往往在一年内都不会再有什么行情，因此交易者要注意规避这种风险。

跌停量小，将继续下跌。

例如：(图二)2011年09月30日，武商联整合方案水落石出中百集团(000759)换股吸收合并武汉中商，利好兑现，复牌当日，股价无量跌停，将继续下跌。



双汇发展(000895)



2、无量空跌操作思路

如手中持股，应当抢先出局。因为无量下跌表明主力可能已出逃，此后股价将一泻千里。如手中无股，此时千万不可杀入。因为无量下跌处于主跌期，还没有见底信号，短线决不可妄动。

形态 资金流和盘口简述

1. 经典量价

①、看盘最基本的是看量比和换手率，其他的如委比、内外盘等根本不用看。量比的基准数值为 1，>1 为放量，<1 为缩量。量比范围在 1~3 之间为正常放量，如果连续缩量，则代表多头放弃进攻退缩防

守；如果量比连续 3 天温和放大维持 1 以上，则代表主力开始进攻，这时候可以考虑买进。量比 3~5 之间为强势，5 以上为超强势，超过 5 的量比，建议换一个指标使用，就是换手率。如果换手率大于 10% 而且股价涨幅已高(弱市中股价涨 30%及以上，强市中涨 50%及以上)，则可能在出货。

②、最完美的量价配合是一种艺术的节奏美感，观察的标准是量比最好维持 >1 ，连续的温和放量，长度上类似上阶梯一样有节奏和层次感。上涨的时候，量比 >1 是健康的， <1 缩量是不健康的；下跌时，可以不放量，下跌时量比 >1 是危险信号。

2. 量价关系九大原则

①、价格随着成交量递增而上涨，表示股价将继续上升。

②、在一轮涨势中，股价随着递增的成交量而上涨，突破前一波高峰、创下新高价，继续上涨。如果此轮股价上涨的整个成交量水平低于前一轮上涨的成交量水平，即价格创新高而成交量未创新高量，那么此轮涨势的力度令人怀疑，往往是股价趋势的反转信号。

③、股价随着成交量递减而回升，这说明股价上升缺乏原动力，上升趋势难以维持而可能反转。

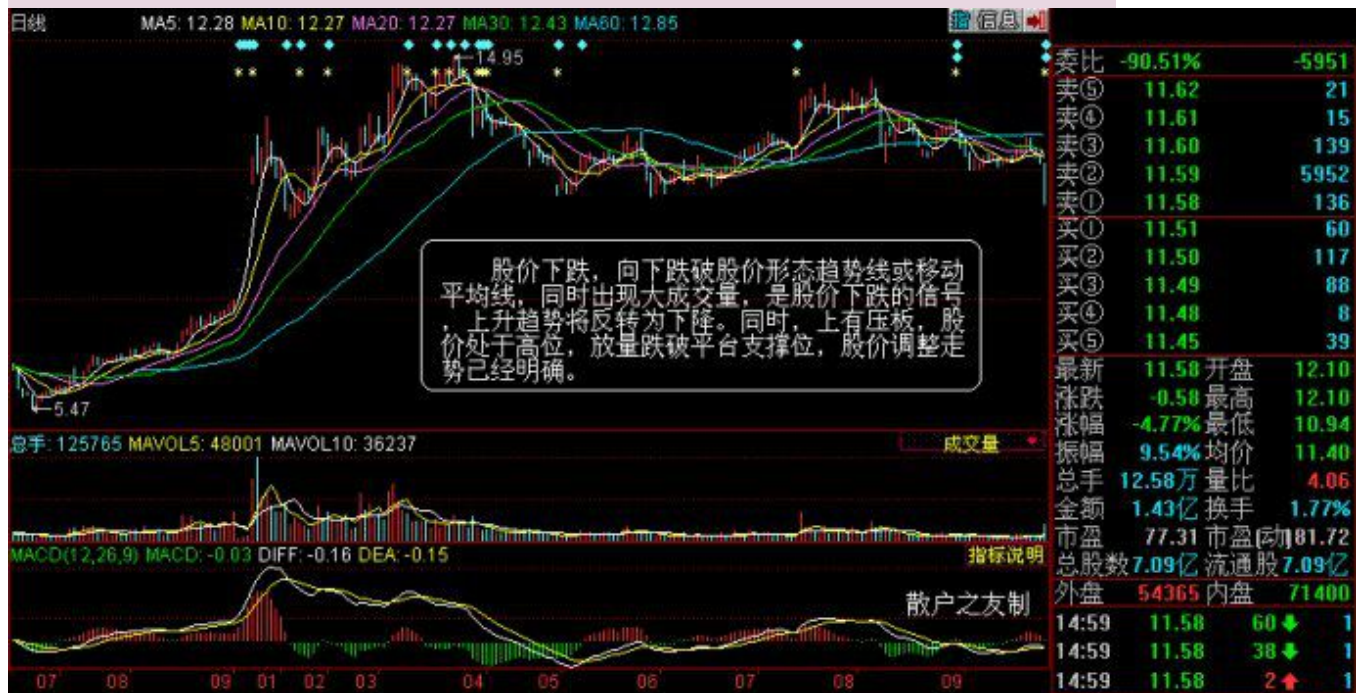
④、股价随缓慢递增的成交量而逐渐上涨，渐渐地走势突然成为垂直上升的喷出，成交量也急剧增加，股价暴涨。紧随着这轮走势，随后就是成交量大幅度萎缩，同时股价急剧下跌。这表明涨势已到尽头，上升乏力，趋势有反转的迹象。而反转的程度或幅度将取决于前一波涨势

的幅度及交易量扩增的幅度。

⑤、股价走势因成交量递增而上涨，是十分正常的现象。

⑥、在一轮长期下跌形成谷底后股价回升，成交量并未因股价上涨而递增，股价上涨乏力，然后再度跌落至先前谷底附近或高于谷底，当第二谷底的成交量低于第一谷底的成交量时，是股价上涨的信号。

⑦、股价下跌，向下跌破股价形态趋势线或移动平均线，同时出现大成交量，是股价下跌的信号，上升趋势将反转为下降。



⑧、股价在相当长一段时间内持续下跌，并出现恐慌卖出，股价伴随着日益扩大的成交量而大幅度下跌。在这种恐慌卖出之后，股价预期将上涨，同时恐慌卖出所创的最低价，将不可能在极短时间内被跌破。所以，恐慌卖出之后，往往(但并非一定)标志空头市场的结束。

⑨、当市场持续上涨达数月之久，出现了急剧增加的成交量，而股

价却上涨乏力，在高价位盘旋无法再向上大幅度上涨。这表明股价在高价位大幅震荡，卖压沉重，往往是股价下跌的先兆。反之，若股价连续下跌之后在低价位出现大成交量，股价却没有进一步下跌，价格仅出现小幅度变动，这表明买方正在进货，往往是股价上涨的信号。

3. 形态

所谓形态理论就是通过股价曲线的各种形态，来发现股价正在进行的运行方向和趋势。股价移动分为反转突破形态和持续整理形态两大类，其中双重底(俗称“W底”)就是一种比较常见的反转突破形态。

形态分析具有很大的实用价值，一个形态的形成并不是偶然的和随机的，它是由多空双方较量的结果，反映了多空力量的此消彼长。但“兵无常式，水无常形”，涨起来的是金蛤蟆、金蜘蛛，跌下去的是癞蛤蟆、死蜘蛛。透过形态的表面，掌握多空争斗的最原始最根本的东西是了解形态的本质。技术分析的本质是研究多空力量对比，图形的形态正恰恰是多空力量对比的最直观的体现。量(成交量)、价(价格)、时(股价运行的时间)、空(股价运行的上下幅度空间)的分布，永远无法准确的区分出主力和散户的每笔交易，主力单子可以化整为零，散户的单子也可以聚少成多。关键是个股处于上升通道的位置，上轨、中轨、下轨。

股市就是轮回，一个轮回所走过的路程必将经历价值(或题材)发现→价值投资(题材投机)→疯狂投资(投机)的过程。炒绩差题材股其实也是一个壳资源价值的发现，当然也是一个牛市所走过的路程，在每一个

过程中，都将形成不同的图形形态，看图识主力，判断它处于哪一个过程再采取不同的对策。成交量在形态形成和发展过程中能够起到什么样的作用。形态的形成必须由大的成交量配合才能完成，不然都是虚假的。

形态是过程而不是结果。形态必须结合趋势，才能发挥它的效用，凭形态断章取义也是错误的。没有绝对的技术分析，只有绝对的市场。

普通的技术形态种类有：头肩底、头肩顶、双底、双头(或M头)、圆底、圆顶、上升三角形、下降三角形、底部三角形、扩散三角形、收敛三角形、上升旗形和下降旗形等等。

4. 资金流

习惯于通过几条均线、K线，或者一套或几套技术指标，再就是划划线、数数浪，或者结合自身感性经验，去研究分析大盘与个股，由此指导下的操作结果常常陷于亏损的境地。主要因为：指数、价格和成交量，以及它们运行所留下的轨迹(K线也就是线)，那只是股市运动的外在表像而已。它们之间虽有一定的联系，但却无必然的因果。对它们的研究是无法由此深入到市场的本质去全面的、完整的分析和把握推动股市运行的本源的。这就使的预测和实战操作陷于盲目之中。最终往往是引起资金的严重缩水和得到惨痛的教训。

股市涨跌由“资金流”决定。股市是由资金堆切起来的，所以分析股市的“核心要素”就是分析资金的流动，也就是对成交量的流向分析。整个股市中成交量流向那里，也就是资金流向那里。资金流向那个板块，那个板块就能涨；资金流向那些个股，那些个股近期就能涨。从资金的

流向，可以很好的把握目前市场的热点、焦点板块和个股，可以轻易地帮助我们挑选出最具有投资与投机的个股。如根据均线多头排列公式选出来的个股，可以根据对资金流的分析进行“二次挑选”。

在资金流的研究中，筹码是资金的载体，资金通过筹码的流动而构成资金流，它综合反应市场的意向。通常情况下，资金流与股票涨跌成正向关系，当资金流为正时，股票上涨；当资金流为负时，股票下跌。资金流的大小和强度，决定大盘或个股升跌幅度的大小以及持续升跌的速度。资金的规模(多少、多大)、性质(短线、中线还是长线)、深度(被套、平盘、获利丰厚)、来源(什么资金来源，是正规的还是违规的、是企业的还是个人或是国家的)决定行情的高度与远度、强度。

在资金流中，短线性质的资金是最具攻击性的主动性追高与杀跌，这部分资金是矢量、是带方向性的，是资金流中最活跃、最具生命力的，它们是短线爱好者研究的重点。这部分资金也就是我们常说的“短线游资”，这类性质的资金流，是最为常见的，它们几乎每天都出现在股市中。

在资金流中，处于守势的资金是稳定的、被动的，它对指数和价格的升降只起辅助作用，或者说它的主要功能是反映市场对当前价位的认同。比如指标股、大盘蓝筹股。

在资金流中，最具持久攻击性、最具高度和远度的资金流是集团性运作的中线大资金。比如不断创出历史新高的贵州茅台、洋河股份、张裕 A、云南白药等中线股，都是中长线性质的资金在运作。

在资金流(筹码)的概念中，资金来源可分为主力大机构、小机构、

大户、中户和小散户；有高控盘、低控盘或者单主力、多主力之分。细分资金流的来源与性质，可以让我们更好地把握住股票涨跌的趋势和走向。

对资金流正负的识别与定量分析以及临界点的判别，是资金流分析的难点与关键。

资金流分析的最大作用是：有效地辨别主力在市场和个股走势的顶部、底部以及一些特殊的阶段的运作情况。即在凡主力想方设法地掩盖实质，制造假象，并在市场中制造麻痹、恐慌甚至疯狂，以达到掠夺筹码或套牢散户的时候，能帮助你认清市场或个股的本质。若同时能结合筹码分布判断主力是否出货的方法，准确率更加高。正是这样，资金流(也就是对成交量的流向分析)帮助揭示股市或个股运动的本质，反映了市场真实的合力方向。

资金流的分析也有不足的地方，它所提供的进出机会只是一个区域。不过这个不足可以通过技术分析来弥补。应用资金流分析，辅以了解市场大众心理是技术分析切入点。

5. 盘口理论

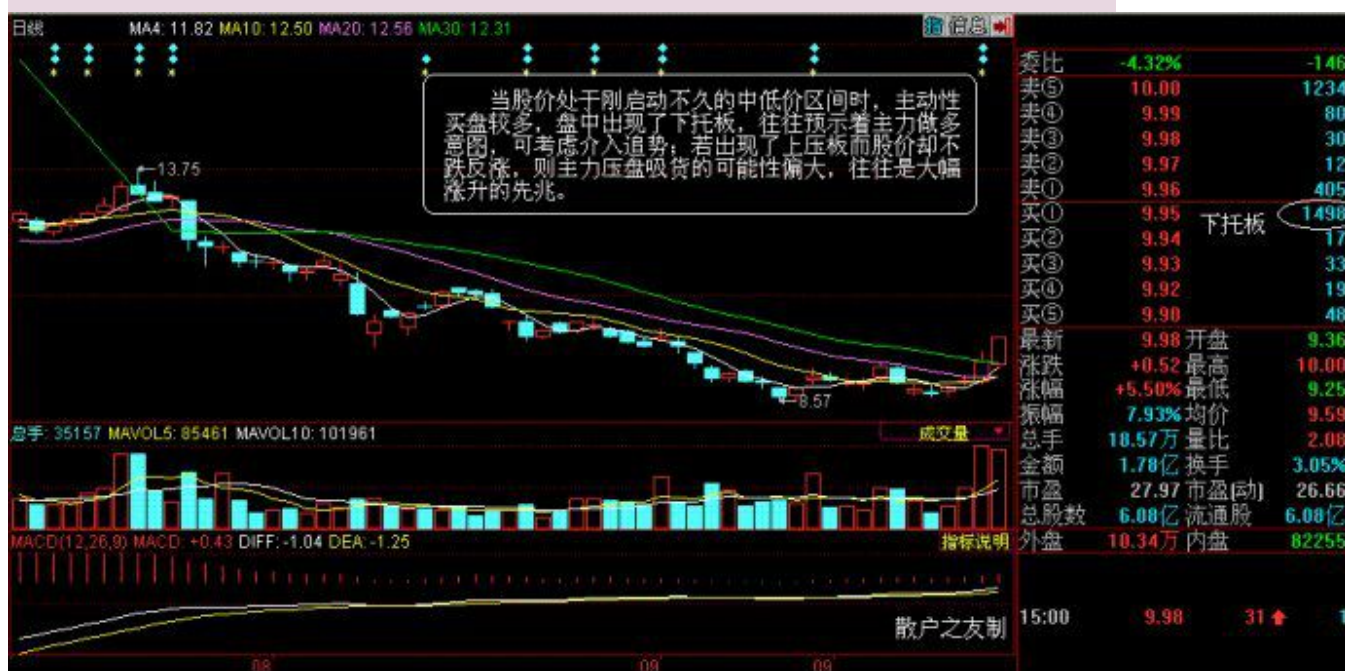
实战解读盘口语言的核心是观察委买盘和委卖盘，股市中的主力经常在此挂出巨量的买单或卖单，然后引导股价朝某一方向走。许多时候，大资金时常利用盘口挂单技巧，引诱投资人做出错误的买卖决定，委买卖盘常失去原有意义，例如有时刻意挂出大的卖盘动摇持股者的信心，但股价反而上涨，充分显示主力刻意示弱、欲盖弥彰的意图。因此，注

重盯住盘口是关键，这将使我们有效的发现主力的一举一动，从而更好的把握买卖时机。

①、上压板、下托板看主力意图和股价方向

大量的委卖盘挂单称为上压板；大量的委买盘挂单称为下托板。无论上压下托，其目的都是为了操纵股价，诱人跟风，且股票处于不同价区时，其作用是不同的。

当股价处于刚启动不久的中低价区间时，主动性买盘较多，盘中出现了下托板，往往预示着主力做多意图，可考虑介入追势；若出现了上压板而股价却不跌反涨，则主力压盘吸货的可能性偏大，往往是大幅涨升的先兆。



当股价升幅已大且处于高价区间时，盘中出现了下托板，但走势却是量增价平，此时要注意主力诱多出货；若此时上压板较多，且上涨无

量时，则往往预示顶部即将出现股价将要下跌。

②、连续出现的单向大买卖单

连续的单向大买单，显然非中小投资者所为，而大户也大多不会如此轻易买卖股票而滥用自己的钱。大买单数量以整数居多，但也可能是零数。但不管怎样都说明有大资金在活动。大单相对挂单较小且并不因此成交量有大幅改变，一般多为主力对敲所致。成交稀少的较为明显，此时应是处于吸货末期，进行最后打压吸货之时。大单相对挂单较大且成交量有大幅改变，是主力积极活动的征兆。如果涨跌相对温和，一般多为主力逐步增减仓所致。

在涨势中常有大单从天而降，将卖盘挂单连续悉数吞噬，即称扫盘。在股价刚刚形成多头排列且涨势初起之际，若发现有大单一下子连续地横扫了多笔卖盘时，则预示主力正大举进场建仓，是投资人跟进的绝好时机。

在买卖成交中，有的价位并未在委买卖挂单中出现，却在成交一栏里出现了，这就是隐性买卖盘，其中经常蕴含主力的踪迹。单向整数连续隐性买单的出现，而挂盘并无明显变化，一般多为主力拉升初期的试盘动作或派发初期激活追涨跟风盘的启动盘口。

一般来说，上有压板，而出现大量隐性主动性买盘(特别是大手笔)，股价不跌，则是大幅上涨的先兆。下有托板，而出现大量隐性主动性卖盘，则往往是主力出货的迹象。

③、无征兆的大单解读

一般无征兆的大单多为主力对股价运行状态实施干预所致，如果个

股盘口出现连续大单，其现行运作状态有可能被改变。也有可能是资金大的个人大户或小机构所为，其研判实际意义不大。

股价处于低位，买单盘口中出现层层大买单，而卖单盘口只有零星小单，但突然盘中不时出现大单炸掉下方买单，然后又快速扫光上方抛单，此时可理解为吸货震仓。

成交量组合买入法

成交量组合就是把某只股票的当日成交量与其若干日内的成交均量综合起来，一并研判股价后市的走势。经过观察、研究、分析，五日成交均量、十日成交均量与当日成交量相结合，判断买点准确率较高。使用成交量组合选股既符合“量在价先”的道理，又可提防某些主力通过对敲短期成交量制造骗线。当某只股票显示成交量组合出现时，表示股价已调整到位，此时投资者应在该只股票即将被拉升的前夕跟进买入，即可享受坐轿的乐趣。

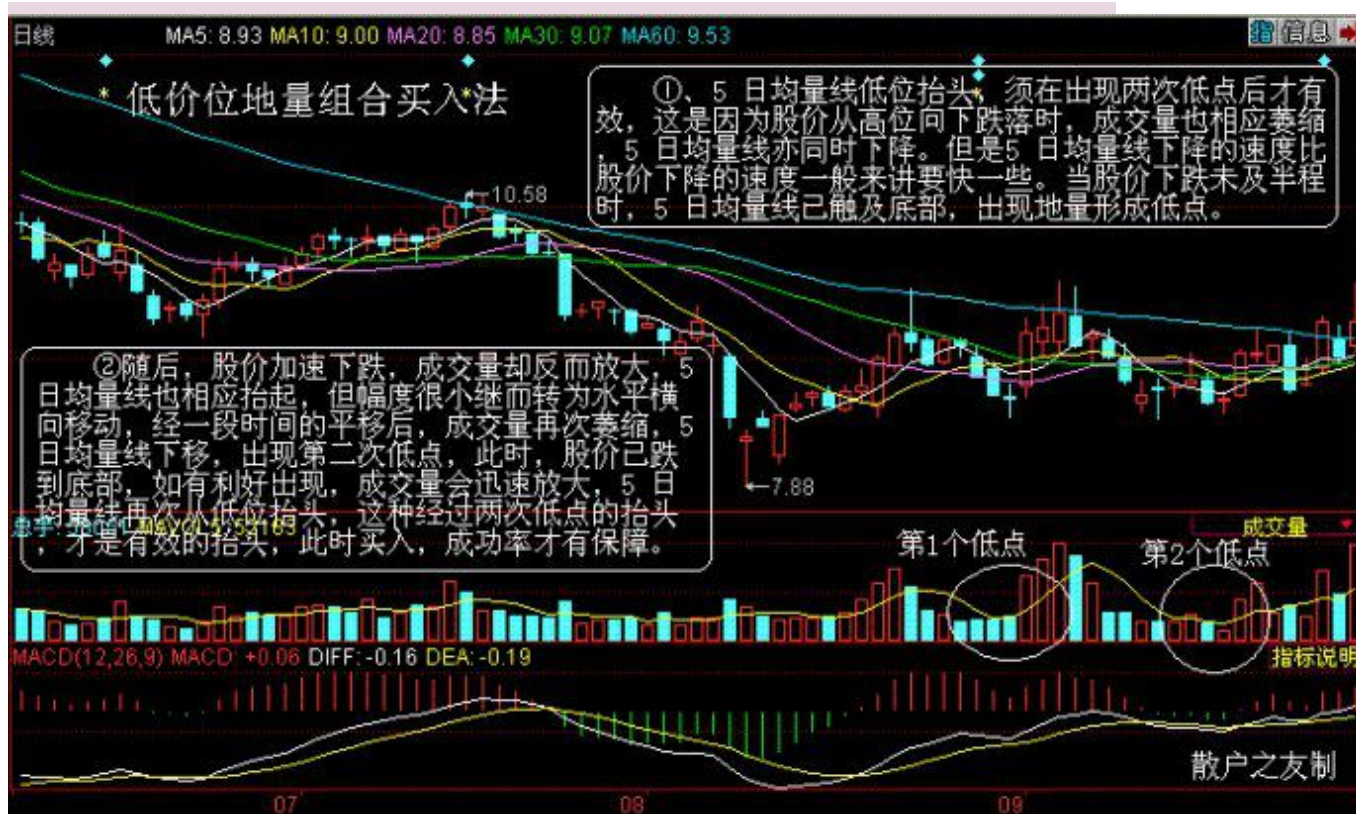
一、低价位地量组合买入法

量是价的先行指标，股市在上升、下降、调整的过程中，伴随着成交量由放量到缩量、又由缩量到放量的循环往复过程。当股价下降时，成交量逐渐萎缩，直至出现地量。一般来说，一次地量还不足以确认股价下降到底了，只有当出现第二次地量时才可以确认股价到底了，这时

候可以放心买入。按照这种方法买入股票称之为低价位地量组合买入法。

1、操作方法

在一段下跌行情展开后，成交量会迅速萎缩到地量的水平，5日均量线和10日均量线粘合在一起，紧贴着豆粒状的日成交量柱的顶端运行。在这种成交量极度低迷的情况下，如果某一日出现创新低的成交量，随后成交量又恢复往日的水平，那么，创新低的成交量就是地量。但是，此时尚不能马上介入，因为该地量只是预示下跌行情即将见底的信号。只有成交量第二次创新低时方可确认底部形成。因为股价经过一段时间下跌后，被深套的投资者不愿斩仓割肉，空仓者还在观望，所以买卖清淡，成交量一度出现地量。但此时股价已经减缓了下降的速度，甚至有时出现小涨的情况。一些有先见之明的投资者开始进场小量吸纳，成交量有所反弹，股价也出现反弹。但是经不住“逢高减磅”的压力，股价略涨之后又回到原地，成交量再度萎缩，出现第二次地量。此时大多数投资者认为股价已经两次探底，不会再往下跌了，纷纷介入。成交量也随之放大，推动股价继续上扬。所以，第二次出现地量时，是介入的好时机。



2、操作注意事项

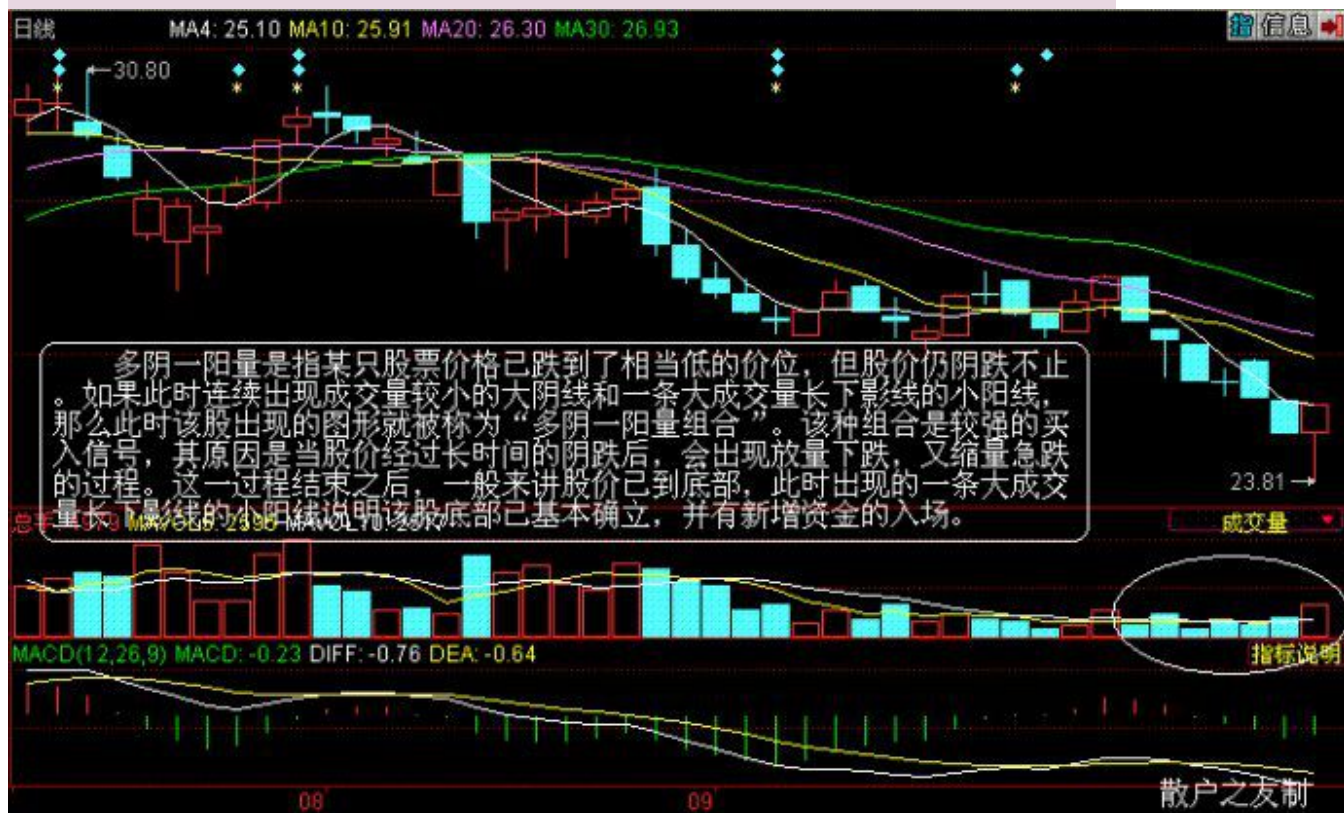
①、低价位二次地量组合买入法，是一种较为可信的方法。但是要注意所处的位置，只有在股价较低的位置和5日均量线所形成的一个波浪的波谷附近出现的最低的成交量，才是我们所指的地量；其他位置出现的地量，均不是我们所指的低价位地量。

②、按照低价位地量组合买入法，最好能够参考K线图的走势。如果K线图同时出现买入的信号，那么低价位地量组合买入法的有效性就更高，可以放心买入。

③、低价位地量组合买入法属于短线操作的指标，投资者应该快进快出，不可贪心；除非大势出现明显的反转。

二、低位多阴一阳量买入法

多阴一阳量是指某只股票价格已跌到了相当低的价格，但股价仍阴跌不止。如果此时连续出现成交量较小的大阴线 and 一条大成交量长下影线的小阳线，那么此时该股出现的图形就被称为“多阴一阳量组合”（多阴一阳量组合中的阴线应至少不低于四条，最多不应超过六条）。该种组合是较强的买入信号，其原因是当股价经过长时间的阴跌后，会出现放量下跌，又缩量急跌的过程。这一过程结束之后，一般来讲股价已到底部，此时出现的一条大成交量长下影线的小阳线说明该股底部已基本确立，并有新增资金的入场。



买入之前，首先应观察大盘是否处于下跌行情的尾声或横盘调整期间，如果是，才可以考虑介入。因为当大盘狂跌时，此法可操作性不大。其次所选个股基本面应无问题，流通盘在 3500 万至 6000 万的小盘股，当前强势板块较佳，大盘股宜谨慎。

多阴一阳量组合是可信的买入信号，照此法操作风险较小。但必须注意的是：①、所选个股短期跌幅应在 30% 以上。②、多阴一阳量买入法，应参考 KDJ、RSI、布林线等技术指标，来研判个股的最佳买点。③、多阴一阳量组合出现的当天，性急的人可在临收盘前介入，谨慎的人可待第二、三天逢低介入。但要是该形态出现后，盘整超过 6 个以上交易日不涨或是盘面有变，可逢高出局加以观望。

三、缩量之后再放量短线买入法则

一般来说，个股放量且有一定升幅后，主力就会清洗短线浮筹和获利盘，并让看好该股的投资者介入，以垫高市场的平均持股成本，减少再次上涨时的阻力。由于主力是看好后市的，是有计划的回落整理，因此，下跌时成交量无法连续放大，在重要的支撑点位会缩量盘稳，盘面浮筹越来越少，表明筹码大部分已经锁定，这时候，再次拉升股价的条件就具备了。如果成交量再次放大，并推动股价上涨，此时就是介入的好时机。

选股时剔除冷门股和下降通道的个股，选择那些曾经连续放量上涨，近日缩量回调的个股进行跟踪，待股价企稳、重新放量，且 5 日均线翘

头和 10 日线形成金叉时，就可果断介入。通常此类股票的 30 日平均线必须仍维持向上的趋势。

1、个股从底部或平台开始启动，在拉升 10% 之后，主力会视成交量情况再决断。若认为拉升时机不成熟，就会再次打低股价，有时会再到前期低点附近。此时成交量明显萎缩，其后若出现连续小阳线或底部逐次抬高，并伴随着成交量重新放大，预示一波上升行情将展开。

2、主力在股票上升中途洗筹，股价在创出新高后，不做整理，或稍做盘整，就凶狠地打压震仓，成交量立刻萎缩，若股价重新上攻，成交量放大，此时，5 日线从下向上勾头，意味着短线良机已到。

四、上升途中大阴量买入法

1、操作方法

在上升途中，由于投资者信心不够坚定，所以一旦出现不利的消息或其他相关因素，则会出现恐慌性的抛售，主力由于相对比较弱小或准备不够等等，导致当日成交量出现大阴量，对应的 K 线为阴线。此时出现的大阴线称之为“上升途中大阴线”，在这种情况下买入股票的操作方法称之为“上升途中大阴线买入法”。一般来说，这种情况往往出现在第二和第四调整波阶段，尤其是在第二调整波出现时，可以放心地确认买入机会。出现这种情况是多空双方激战的结果，空方看淡后市，而多方则对后市有着坚定的信心，所以放心地接盘。结果空方小胜，当日 K 线收出一根小阴线。但空方也因此元气大伤，无力再战，因此后市必将是

多方的天下。投资者在这种情况下应该放心地寻机买入，等待着股价再涨。

2、操作注意要点

这一方法比低价位大阴量买入法风险要大得多，这是因为如果多方一旦难以接住空方的卖盘，则股价有可能掉头向下，要等到再次上升则需要较长的一段时间。因此，为了保险起见，投资者应该在第二波调整时介入，尽量避免在第四波调整时介入。

为了保险起见，这一方法应该与 K 线图结合运用。只有在大阴量所对应的 K 线为小阴线时，才可以放心介入。如果所对应的 K 线图为大阴线，则说明多方力量太小，此时就应该好好地注意防范风险。

五、上升途中地量组合买入法

在一段上升行情里，股价一般出现三个上升波和两个回调波，相应的成交量也会出现三次高潮和两次低潮，地量常在地量出现。上升途中的地量，一般只会出现一次，地量出现日，表示股价已经到位，下一波的上升行情即将展开。所以上升途中地量显示的是买入信号，朋友们应适时跟进。上升途中地量买入法的主要原理是股价经一波涨升后，获利盘和解套盘的抛压，使股价停止上涨，回调整理，当获利盘和解套盘的筹码被“清洗”出局后，供需产成了新的不平衡，出现了需大于供的状况。在成交量的表现上，就是交易清淡，成交量萎缩，随着购买力的增强，成交量开始放大，推动股价上升，新一轮上升行情随之展开。

操作要点

①、上升途中的每次地量，都是可以买进的信号，按此操作，风险较小，成功率高。如果参考 K 线图的走势，进行操作，有效性会更高。

②、上升途中出现的地量是买入信号，但地量出现的当日并不一定是最佳的买点。一般来讲，如果地量日收的是一条阴线，当日就不能买入，应等待出现阳线后，才能进场，这样才能有效的防止意外。

③、在极个别情况下，地量出现后，股价却出现了不涨反跌的现象，这种情况在周线图中碰到较多。碰到这种情况，朋友们应沉着冷静，不要盲目割肉，如果没有跌破事先设好的止损点，就应静心等待行情的变化。一般情况下，处于低价位的地量出现后，股价即使下跌，跌幅也不会很深，时间也不会太长，只要有耐心，反弹机会会随时到来。

六、低位大阳量买入法

在下跌行情的尾声和上涨行情启动前的一段时间里，股价在低位进行窄幅波动，成交量逐步萎缩到极限，当某日出现一条量值超过前几日最高成交量 5 倍以上的阳量时，这条阳量就称为"低位大阳量"。

操作要点

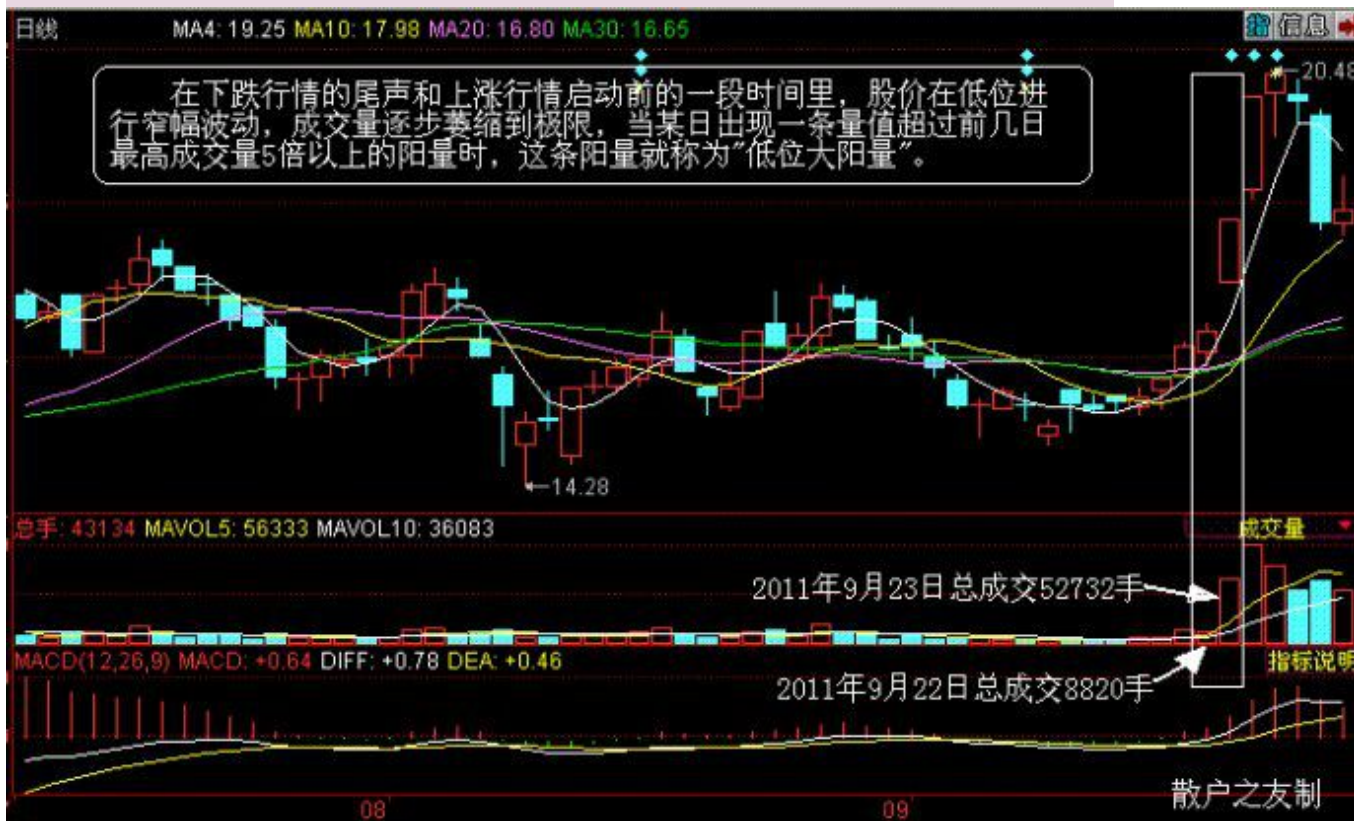
1、低位大阳量是强烈的买入信号。

2、如果大阳量出现前一日是小阳线，且大阳量相对应的 K 线也为小阳线时，可在大阳量出现的当日跟进。

3、如果大阳量出现前一日是一条中阳线，且大阳量相对应的 K 线又

是一条大阳线时，等回档再介入。

4、周线图低位出现大阳量所对应的 K 线，不分大小均可当时买入。



七、其他买入法则

历史高位区域放巨量，如果一而再再而三地解放套牢盘，但不立即上涨反而回调，说明主力对该股筹码感兴趣，这种情况往往意味补仓滚动操作、高抛低吸，这是一种比较积极操作、吸筹方式。

放巨量应结合随后几日的股价变化进行判断。如放出巨量，随后几日股价在放巨量日收盘价上方附近反复震荡，振幅越来越小，换手越来越小，这种情况往往意味着真正的攻击。

※温和放量基本标准

寻找底部放量牛股，关键是寻找温和放量的个股。成交量未放量或过度放大，都不利于该股未来的发展。因为个股放量过度，往往会极大地消耗该股做多的能量，使短期后继资金乏力，个股的上涨将缺乏持续性动力，从而使股价上涨一步到位，缺乏实际投资价值。

成交量温和放量可参考以下指标：

1、股价启动初期，单日成交量大于该股前五日移动平均成交量 2.5 倍，大于前 10 日移动平均成交量 3 倍。

2、股价启动初期的单日盘中量比至少要达到 10 以上，收盘时量比至少要达到 2.5 以上。

3、股价启动初期成交量保持温和放大状态，量能乖离率指标 **VBIAS** 能够保持 3 至 5 天的快速持续上涨，并且在股价启动后的一段时间内，24 日 **VBIAS** 能多次穿越 0 轴线。

4、移动平均成交量 **VOSC** 指标大于 0 轴线，并且逐渐缓慢上移，即使偶遇调整，**VOSC** 指标为正值的时间远多于为负值的时间。

5、成交量标准差指标 **VSTD** 快速上升到该股历史上罕见的极高位置时，表示该股成交量过度放大。这种极高位置由于各种股票的流通盘大小不同和成交活跃度不同而有所不同，所以没有一定的量化标准，投资者可以根据个股的 **VSTD** 指标历史表现进行比较。

6、底部放量个股的成交量虽然和前期相比有明显的增加，但和个股的流通盘相比并不大，每日成交换手率不能超过 20%。

均量线买入法

◆均量线概述

1、均量线基本概念和计算方式

在 K 线图的成交量栏里，有两种不同形态的图线。第一种是竖直排列的黑白线柱(或红蓝线柱)，代表日成交量。其中黑柱(或蓝柱)表示阴量，即对应的当日 K 线为阴线；白柱(或红柱)表示阳量，即对应的当日 K 线为阳线。黑白柱(或红蓝柱)的高低表示成交量的大小。第二种图线是由左向右沿着黑白柱(或红蓝柱)顶端上下波动的细线，称为均量线。均量线是一种反映一定时期内市场平均成交情况亦即交投趋势的技术性指标。将一定时期内的成交量(值)相加后平均，在成交量(值)的柱条图中形成较为平滑的曲线，即均量线。均量线反映的是一定时期内市场成交量的主要趋向，研判时与股价均线相配合，对目前股价所处初升期，主升段，还是末升期，以及对股价未来变动的趋势，起着重要的辅助作用。均量线参数分别设为 5 日、10 日、30 日、40 日和 60 日等。一般来说，如果均量线均向上运行，特别是 40 日均量线刚刚从止跌企稳状态中勾头向上，则说明本轮上攻行情刚刚启动。投资者可以大胆买入，买入点可以选在股价回调，成交量经过大幅缩小之后。在一轮主升浪当中，仅用 10 日均量线也可以寻找出买入信号，即在 10 日均量线走出圆弧底形态时可以考虑买入。

一般情况下，均量线以 10 日作为采样天数，即在 10 日平均成交量基础上绘制，亦可以同时选设 10 日和 30 日的采样天数绘制两条均量线，其中 10 日均量线代表中期的交投趋势，30 日均量线则代表较长的交投趋势。

2、均量线基本应用

①、当均量线和股价线同时下降时，说明股价下降时无主力托盘，后市看淡(即下跌无需量的配合理论)。

②、当股价线下降而均量线不降反升时，说明有主力托盘(长期下跌底部放量见底原理)，可以关注，待股价走出一组企稳 K 线时进场。

③、当均量线与股价线同时上升时，表明上升得到成交量的支持，后市积极看多。

④、当股价线上升而均量线不升甚至下行时，说明股价的上升已进入末升期，得不到成交量的支持，预示上升行情将要终结，这是一个警戒卖出的信号。

⑤、均量线无论由上升趋势转向下跌，或是由下跌趋势转向上升，都是股价转势的警戒信号。

⑥、当 5 日均量线在 10 均量线上方持续上行时，说明行情将继续保持上扬态势；相反，当 5 日均量线在 10 均量线下方持续下行时，说明后市跌势将继续。

⑦、5 日，10 日均量线横向移动或开始向上移动，某天或连续几天成交量突破均量线，这是有主力在吸筹的特征。

⑧、均量线与均价线的“黄金交叉，死亡交叉”一样，其交叉的出现

都是对行情逆转的确认。

⑨、股价上行时只要 3 日均量一直保持同步上行态势，说明行情处于初升强势上攻阶段；主升浪时一般 10 日均量大于 20 日均量。

⑩、均价线可以看出市场主力的成交价，对应的均量线可以看出市场主力的成交持仓量

3、均量线运用原则

在有均量线的成交量图中，可以看出均量线在成交量的柱条图之间穿梭波动，从而推动股价变动的趋向。在上涨行情初期，均量线随股价不断创出新高，显示市场人气的聚集过程。行情进入尾声时，尽管股价再创新高，均量线多已衰退疲软，形成价量分离，这时市场追高跟进意愿发生变化，股价接近峰顶区。

在下跌行情初期。均量线一般随股价持续下跌，显示市场人气涣散，有气无力。行情接近尾声时，股价不断跌出新低，而均量线多已走平，或有上升迹象，这时股价已经见底，可以考虑伺机买进。

对设有两条均量线成交量图，当 10 日均量线在 30 日均量线上方并继续上扬时，行情将会保持上涨势头；反之，当 10 日均量线在 30 日均量线下方继续下跌时，显示跌势仍将继续。而均量线不论是向上或向下拐头走势，都预示着行情可能转势，是一种警戒讯号。当 10 日均量线与 30 日均量线交叉而出现移动平均线理论中的黄金叉或死亡叉时，则是对行情转势进行的确认，这时应配合其他技术指标一并研判，作出有利的投资抉择。在盘局时，10 日均量线与 30 日均量线表现出纠缠不清，而最后 10 日均量线向上或向下突破 30 日均量线，则可预

示行情打破盘局的方向，是一种较为准确的突破辅助讯号。

4、均量线使用技巧

在研判均量线时，需注意均量线的波动并不提供所谓程式买卖中的买进或卖出讯号，亦不具备移动平均线那种对股价助涨或助跌的功能。均量线反映的仅是市场交投的主要趋向，对未来股价变动的大势起着辅助指标作用。

在研究大盘的卖点时，应首先看大盘的长期均量线、中期均量线、短期均量线三者之间，是否会在股价上行一段时间后走出空头排列状态。如果走出空头排列状态，则说明盘面已接近顶部，特别是 40 日均量线从上升转为走平甚至微跌时，则其顶部征兆(至少是短期顶部征兆)确定无疑。如果成交量也大幅缩减的话，则大顶部来临。

双凹洞量：在底部构造过程中，5 日均量线上穿 40 日均量线，成为凹洞量也叫成交量圆底。股价恢复上涨后，再次缩量回落，当再次出现凹洞量时，就是双凹洞量为底部结束标志。凹洞的水池越深，上涨力量越大。

急量双三：在下跌过程中，低位以放量涨停脱离底部，起动当天换手超过 5%，如果第二天继续大阳线伴随急量 10%左右换手，就代表该股将进入强烈的反涨阶段，第三天可马上介入，在换手再倍量附近卖出。

◆ 5 日均量线波谷买入法

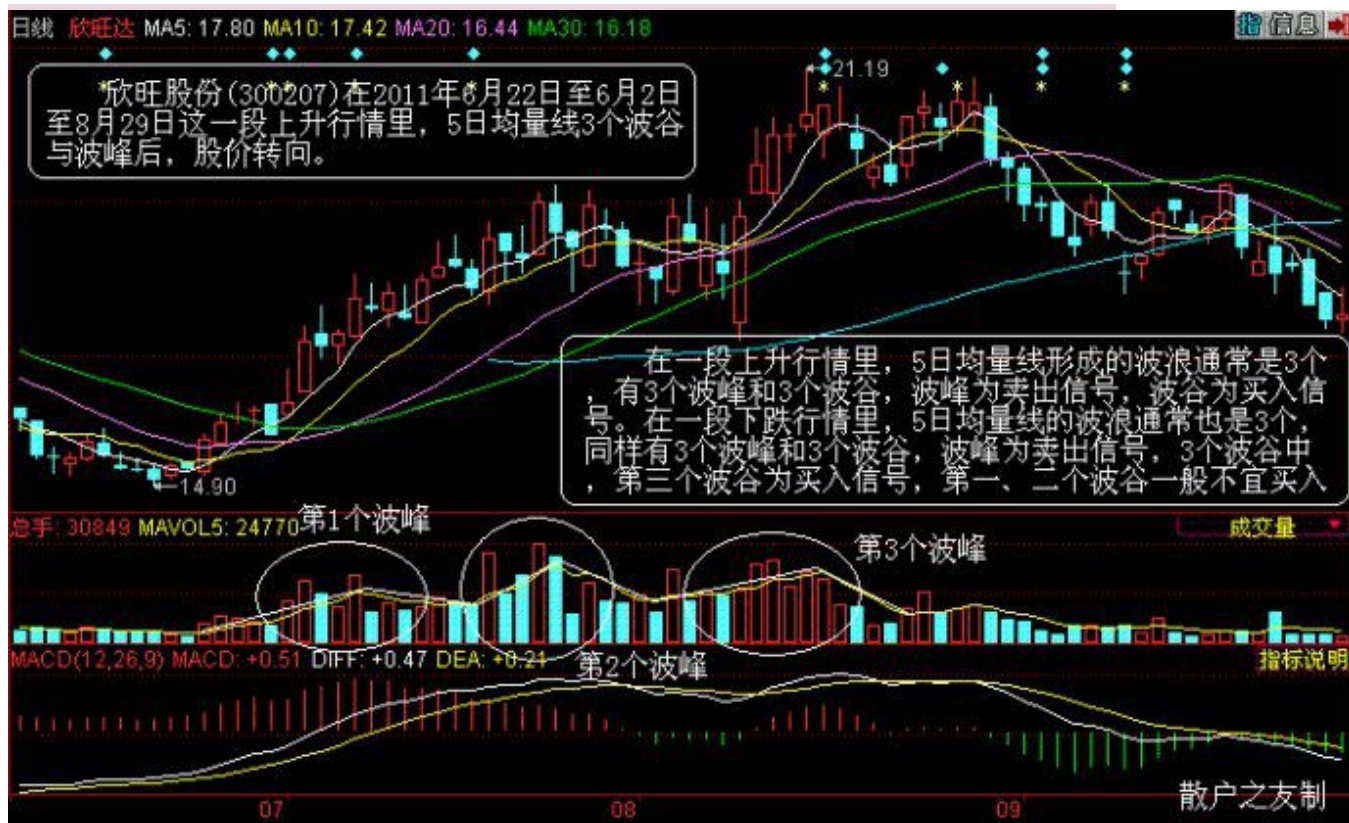
5 日均量线波谷买入法是美国股票方析大师艾略特发明的波浪理论

的构成部分，是判断股价走势十分有效的方法。艾氏的 8 浪循环周期，包括两个趋势，即第一浪至第五浪为上升趋势，第六浪至第八浪为下降趋势。成交量的波浪是客观存在的，它也像 K 线波浪一样，一浪接一浪地循环往复。K 线波浪的浪与浪之间多呈递增或递减式运动(箱体整理除外)，行情上升时，一浪高过一浪，行情下跌时，一浪低于一浪。而成交量波浪像山丘一样，一个山头接一个山头向前推进，只有山头的高低和大小之分，没有浪与浪之间递增递减之态。

成交量的波浪如以 5 日均量线运动的轨迹来显示的，从"山脚"到"山峰"为一个上升波，再从"山峰"回到"山脚"为一个下降波，这一升一降称为一个波浪。在一段上升行情里，5 日均量线形成的波浪通常是 3 个，有 3 个波峰和 3 个波谷，波峰为卖出信号，波谷为买入信号。

在一段下跌行情里，5 日均量线的波浪通常也是 3 个，同样有 3 个波峰和 3 个波谷，波峰为卖出信号，3 个波谷中，第三个波谷为买入信号，第一、二个波谷一般不宜买入。

如欣旺股份(300207)在 2011 年 6 月 22 日至 6 月 2 日至 8 月 29 日这一段上升行情里，5 日均量线 3 个波谷与波峰后，股价转向。



1、操作要点

①、5日均量线波浪理论是一套判断股市未来走势的方法, 配合K线图和股价的均线系统, 准确地判断上升与下跌的转折点而进行逃顶和抄底。

②、5日均量线波谷买入法是一种新的抄底操作方法, 成功率大, 风险小。

③、按5日均量线波谷买入法操作, 判断第一浪的起点十分重要。可参照股价的5日均线与30日均线的"金叉"与"死叉"的情况来判断。

④、成交量"三浪为一组"的波浪规律, 可在多数股票身上应用。个别股票因"股性"特殊, 不一定符合这一情况, 应区别对待。

2、注意事项

①、波谷出现日，若 K 线收阴，不宜当天买入，须等待收阳线的再入场。

②、下降行情中，第三次波谷常出现两个低点，第二个低点为最佳买入时间，即使第二个低点比第一个低点略高也如此。

③、波谷出现日并不是最佳买点，最低价常在波谷出现前 1—2 日，有经验的投资者可参考 K 线图的买入信号买到更低的价格。

◆5 日(周)均量线低位抬头买入法

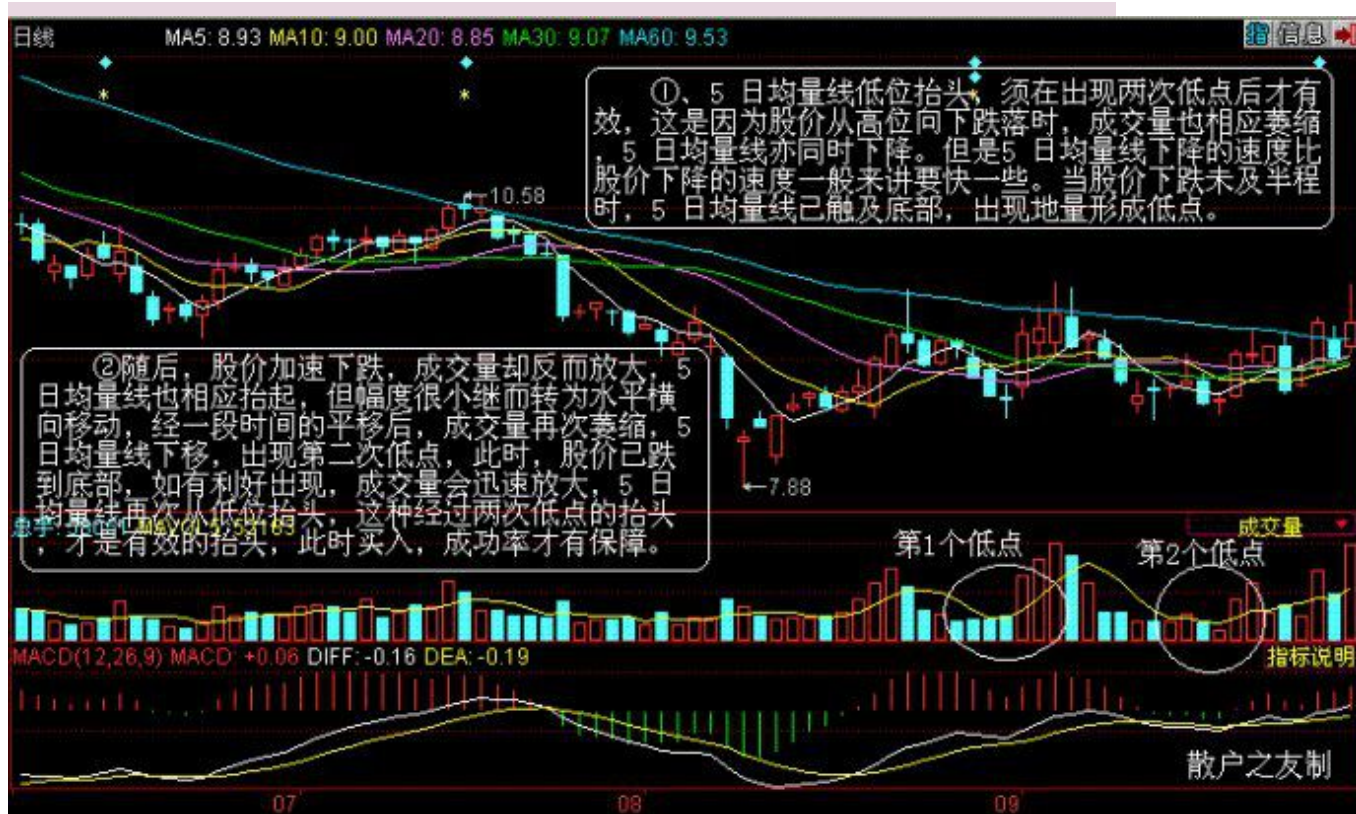
股市行情由上升转为下降后，成交量会随着股价的下降而逐渐萎缩，5 日均量线则由高处向下滑落，当该线降到不能再降的时候，就在低位横向波动。期间，出现两次相对低点，第二次低点出现后，5 日均量线若呈上翘的走势，谓之“抬头”，这是在向投资者发出买入信号，按这一特征进行操作的方法，称之为“5 日均量线低位抬头买入法”。5 日均量线低位抬头买入法是一个比较保险的方法，成功率很高，因为主力不容易通过 5 日均量线做出骗线来。若主力骗线，会付出一笔相当大的交易费代价，相对来说不合算，所以 5 日均量线是真实可信的一种图线，它在低位抬头，表明多头已经进场，低位的筹码得到充分换手，做空能量消耗殆尽，后市将是多头天下，一轮反弹行情就在眼前。

操作要点

1、5 日均量线低位抬头买入法，它的可信来源于成交量是经过 5 日平滑移动平均过的量值，滤除了虚假因素。特别是经过较长时间的低位整理，大多数浮筹已经换手，做空能量得到充分消化，出现地量后一旦放量，5 日均量线低位抬头，就会形成一种上行趋势，且不会马上改变，

会带动股价不断上扬。投资者若按 5 日均量线低位抬头之日买进股票，至少可以捉到 3--5 个交易日的上涨价差。若在 5 周均量线的低位抬头之日买进股票，至少可以捉到 3--5 周的上涨收益。

2、5 日均量线与 5 周均量线的买入法有一点差别。即 5 日均量线低位抬头，须在出现两次低点后才有效，这是因为股价从高位向下跌落时，成交量也相应萎缩，5 日均量线亦同时下降。但是 5 日均量线下降的速度比股价下降的速度一般来讲要快一些。当股价下跌未及半程时，5 日均量线已触及底部，出现地量形成低点。随后，股价加速下跌，成交量却反而放大，5 日均量线也相应抬起，但幅度很小继而转为水平横向移动，经一段时间的平移后，成交量再次萎缩，5 日均量线下移，出现第二次低点，此时，股价已跌到底部，如有利好出现，成交量会迅速放大，5 日均量线再次从低位抬头，这种经过两次低点的抬头，才是有效的抬头，此时买入，成功率才有保障。



5周均量线低位抬头只需出现一次低点，因为5周均量线时间跨度大，成交量的短期变化不易显现出来，所以当5周均量线的第一个低点出现后，下周若出现抬头迹象，就应及时买入，才不致错失良机。

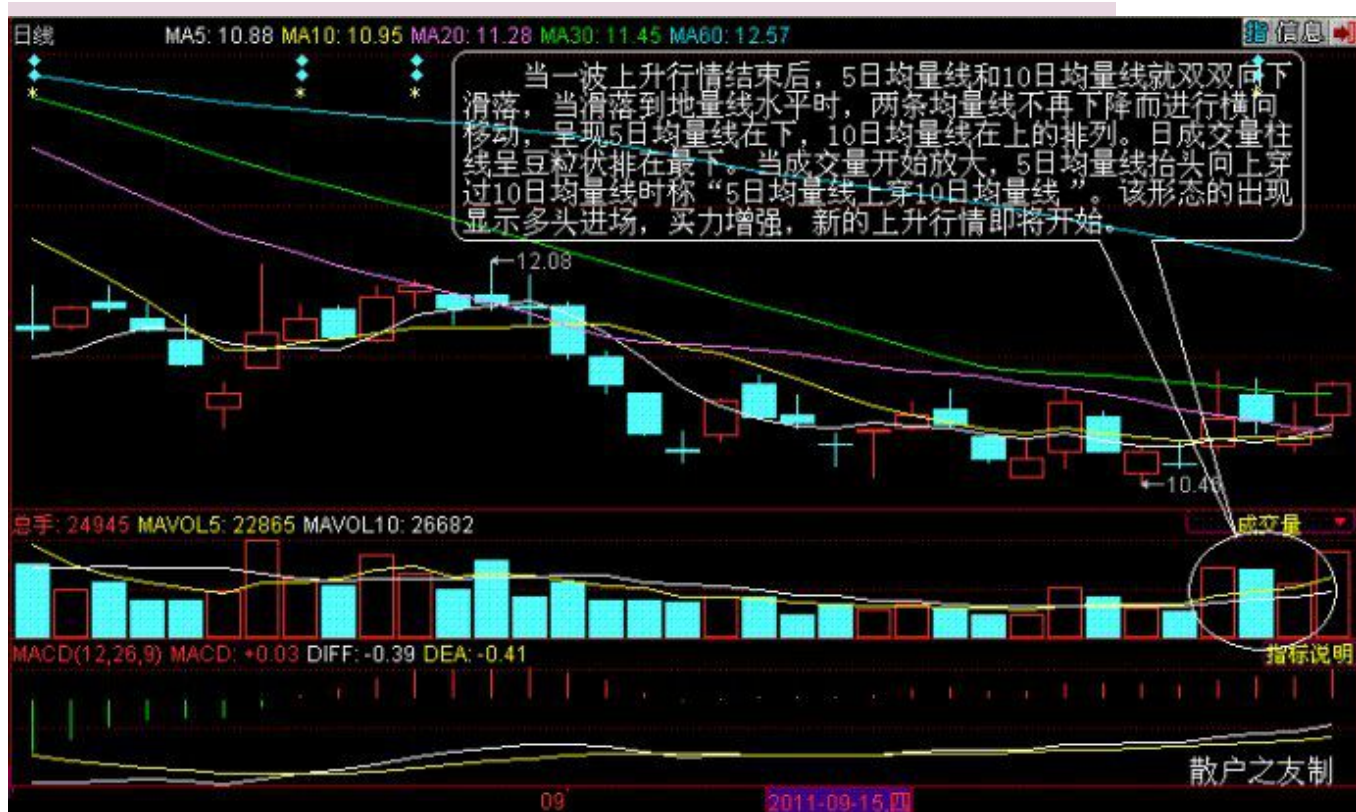
3、5日均量线低位抬头之日的买点，要比股价上涨的走势滞后1--2日，投资者在运用“5日均量线低位抬头买入法”买进股票时，应参考相对应的K线图走势，如果K线出现见底迹象，而5日均量线尚未出现抬头走势，可试探性买入，这样就能在较低的价格买到廉价的筹码，如果等到均量线抬头时买进，股价往往上涨了好几天。但作为一个稳健的投资者来说，还是应以5日均量线抬头买入为佳，尽管少赚点，

但赚得十分稳妥。“在股票市场上，不应企望赚得最多，而应追求赚得最稳”的讲法是很有道理的。

◆5日均量线上穿10日均量线买入法

5日均量线上穿10日均量线买入法是强烈的买入信号。

当一波上升行情结束后，5日均量线和10日均量线就双双向下滑落，由于刚开始跌落时，成交量放大，因而5日均量线的下降速度总是快于10日均线，表现为5日均量线由上往下穿过10日均量线。当两者都滑落到地量水平时，两条均量线都不再下降，而是进行横向移动，有时表现为两者粘合的情况。这时一般的排列情况是：5日均量线在下，10日均量线在上，日成交量柱线呈颗粒状排在最下。此时也就意味着股价处于萎靡不振的状态。倘若某日成交量突然放大，5日均量线显著地“上穿”10日均量线，即前者以更大的倾斜度向上穿过后者，而非略有反弹，此时可确认为较佳的买入时机。按此形态买入股票的方法，称为“5日均量线上穿10日均量线买入法”。该形态的出现显示多头进场，买力增强，新的上升行情即将开始。



1、操作要点

①、5日均量线和10日均量线必须处在低位，日成交量出现两次地量，相应的K线也处低价圈。

②、股价处在高位，5日均量线和10日均量线也处在相对高位，即使5日均量线上穿10日均量线不作为买入信号，而是暂时调整状态。

③、5日均量线上穿10日均量线的交叉日并不是最佳买点。一般比股价上升时间稍晚，但保险系数大。

④、如果5日均量线上穿10日均量线形态出现之前，K线图已发出买入信号，可提前介入。

⑤、如果5日均量线已上穿10日均量线，但K线图尚未发出买入信号，则等待观望，防止股价最后一跌。

2、注意事项

①、只有在股价处于低位，5日成交量和10日成交量也处于低位时，5日均量线上穿10日均量线才可以确认为有效的穿越。如果日成交量出现过两次地量，则更加确定，可以果断买入。如果股价处于高位，5日均量线和10日均量线也都处于高位，即使出现5日均量线上穿10日均量线，也不能视为买入的信号。这只是在高位的一种暂时调整状态，不会维持多久就会向下滑落。

②、5日均量线上穿10日均量线的交叉日，并不是最佳的买入时机。最佳的买入时机是上穿前的三五日，因为5日均量线上穿10日均量线的时间与股价上升的时间不一致，一般是5日均量线上穿10日均量线的时间要比股价上升的时间晚几日。因此，当K线图发出买入信息时，投资者也应该果断买入。但从防范风险的角度来说，在5日均量线上穿10日均量线后再买入，风险将会小得多。

股票分析从量价入手

一、量价理论基础

股票的价格和成交量是两个最基本的要素，寻找成交量和价格之间的必然的逻辑关系，是错误的思维，应该是根据成交量和价格的变化，来分析大众对这只票的心理和买卖意愿与买卖力道，寻找股价阻力最小的方向，从而确定该进入市场还是该退出市场。价格的高位和低位一般都是以大换手率为标志的，因为这样才能完成筹码的派发和收集。

如某只票一路缩量阴跌，突然某日放量上涨，说明之前阴跌时，没人买，现在的放量，是买盘涌入。为什么很多股票在高位上涨时，不放量还能继续涨呢？因为主力有大量筹码，散户手里没多少筹码，涨，也没人卖，所以可以缩量继续涨，主力想怎么拉就怎么拉。放量，是有假的，主力可以对倒放出来；缩量，主力是没有办法做出来的。人们老是抱怨 K 线和成交量有骗线，那是因为他们识别不出哪些是真，哪些是假。通过量来识别 K 线的真伪，也是一种看图的方法，不参照量，光看 K 线，是容易被骗线迷惑的。单根量也不容易识别的，一般要通过一组量来识别。放量与缩量，通常能显示大众的心理或主力的心理，所以，做股票，有时只需要的 K 线和成交量就够了，不需要太多的指标。什么价涨量升、价涨量缩等等，反映的是买卖的心理状态，也反应了一只股票的市场状态，根据这种状态来确定可以进入或是不可以进入，这才是正途。如果我们以量升就推测价要涨等等，想藉此寻求其必然联系，那是误入歧途。大多数人喜欢看股票放量，不喜欢看缩量，其实相当部分的人看到了“假”的，没去看真的，“放量”只有在关键位置才有意义，除此之外，大多数的放量都没意义的。“关键位置”，主要是指关键的阻力位和支撑位，一旦这些关键位突破后，就需要看缩量了。要看阻力位和支撑位放不放量，那么这个阻力位和支撑位主要应该以成交密集区来确定。

下降通道中的股票，缩量阴跌，多半是有人卖，无人买，所以，缩量阴跌的票，多半还要跌。如果一旦放量，就“有可能”是新的买方力量

的增强，真与假，又要通过以后的缩量来加以甄别价量分析，是要结合K线的所处位置来看的。

换手率、涨幅、K线位置、趋势、市场心理结合起来，在一定程度上能够揣度买方和卖方谁是主导。

同一种量价形态，牛市跟熊市分析的结果在很大程度上不一样，因为市场心理不一样；个股的量价分析跟大盘的量价分析也有不同，因为个股更注重控盘程度，大盘更注重大众的参与度，更注重入市的资金量。

总之，放量有可能做假，缩量相对较真，重点要从缩量处分析，因为这是主力“不作为”的情况下的市场状态，是一种相对较真实的状态，从这里缩量来分析是因为买的少还是卖的少，然后再根据趋势和K线的位置来分析主力是做多的意愿还是做空的意愿，从而决定我们是进场还是观望。当然，缩量与放量，并不一定拿两天来比较，更多的时候是拿两段时间来比较。我更多的时候是比较换手率。比如，今天某只票的换手率比昨天的换手率低，就是缩量。多少算放量，多少算缩量，实际上并没有一个可以遵循的规律，也没有“放之四海皆真理”的绝对数据。很多时候只是一个“势”，即放量的趋势和缩量的趋势，这种趋势的把握来自于对前期走势的整体判断以及当时的市场变化状态，还有很难说明白的市场心理变化。我通常是以换手率进行研判，从换手率来把握量的“势”。

具体情况要具体分析，典型的现象是一只股票经过相当长一段时间的地量（换手率大多数时候小于3%）后，上涨初期需要价量配合，上涨一段后则不同了，主力控盘个股的股价往往越是上涨成交量反而萎缩

了，直到再次放量上涨或高位放量滞胀时反而预示着要出货了。股价的上涨根本没有抛盘，因为大部分筹码已被主力锁定了，在没有抛压的情况下，股价的上涨并不需要成交量的，股价在下跌过程中不放量是正常现象，实际走势中往往出现无量阴跌天天跌的现象，只有在出现恐慌性抛盘之后，再次放量才会有所企稳。其实放量下跌说明抛盘大的同时接盘也大，反而是好事，所以说顶和底都是要以放量为标志的。

股票总是沿着阻力最小的方向运动。我们通过 K 线图上的阴阳 K 线和放大或缩小的成交量，能不能管窥阻力最小的方向呢？如果能，我想，有 K 线，均线，成交量就够了，不需要太多的指标了。一只股票量的运行轨迹通常是：一段芝麻量，然后开始温和放量，股价开始上涨，这个时期是吸货过程，如果吸货完成了，股价会向下打压，当再次股价向上的时候，如果放量，则不能判断主力是否吸货完毕，如果是缩量上涨，那就是没有抛盘了，那么股价就会沿这个阻力最小的方向运动，当涨一定程度后，放量滞涨，股价向上的阻力大，向下的阻力小，股价向下运行的可能性是很大的，然后常常会缩量阴跌，这时候的缩量，通常是因为没有接盘，直到出现恐慌性抛盘后放量，才会是底，这时候的放量表明抛盘大，接盘也大，如果接盘不大，抛盘怎么成交呢。这时候，底部区域已经悄然到来。然后又重复以上过程。

成交量的放大，是表示分歧很大。可能是：

- 1、大众不看好，抛，少数人看好，接。（类似于主力接盘）；
- 2、少数人不看好，抛，大众看好，接！（类似于主力诱多出货）。

需要说明的是，对于大多数的股票而言，搏奕的对象是散户（大众）跟主力（少数），所以，你只有确认了是散户在进，才能说“大众看好”，也只有确认了散户在抛，才能说“大众不看好”。

股票的抛盘压力的大小，主要是以成交量来看，辅之以价格参照，主力做多与做空的意愿，主要以价格走势来看，辅之以成交量来参照，并不能单纯的都以价格为主或者单纯的以成交量为主来分析一只股票。主导思想是寻找“阻力最小的方向”，当然，在这个指导思想下，不同的人，会有不同的感悟的。

买入的方式通常是两种，一种是在股票突破时买入；另一种方式是在低位向上转折时买入。突破买入主要是在突破了阻力位后的买入方式，追涨停也属于突破买入，看好杀入几十万手就封停的股票，因为它表明没多少人卖，少量的单就能封停。它已经反映出了买卖力道。小单封停，跟缩量上涨在本质上是一个道理。转折点买入适合于波段操作。

几点说明：

①、成交量可用换手率来衡量，换手率是一个很好的指标。

②、下跌破位不需要成交量，是因为没有人买。抛盘的见当下价位没人买，就继续往下面的价位打。量价的分析，是要结合市场心理才行，对股票的分析，如果脱离了市场心理，就是形而上学。

③、股价与成交量没有必然的联系，我们应该是根据在某个价位，出现什么样的成交量，然后看能不能确定股价阻力最小的方向。

④、“成交量跟随趋势”，是要根据 K 线的位置来看的，成交量与股价的趋势是“背离—同步—背离—同步”的节奏。

⑤、成交量的递增说明控盘较好，但该股票安不安全，还要看股价所处位置。暴增的原因很多，很多人都会找出很多原因的，记得有位大师说过，寻找原因和解释市场是无意义的。

量价理论基础：

“成交量跟随趋势”是道氏理论的前提之一。美国的卡西迪研究员对此作出了深刻的研究。研究结论大概如下：在多头市场中，成交量应当跟随主要趋势的发展而递增，简单的说，就是上涨放量；与主要趋势向逆的成交量发展应该是递减的，也就是说下跌缩量。所以在上涨过程中，当股价有了一定涨幅的时候，通常会回调一下，有时候是主力震仓，这时候，回调应该是缩量的。但是，大家特别要注意这个“但是”，成交量的上涨特别要注意上涨的形态，要区分“递增”与“暴增”的区别，因为这个对后续趋势的影响是截然不同的。上面所说的“成交量跟随趋势”仅仅局限于“递增”的情况。

二、成交量分析

一般人谈股理，几乎都说到了量能。因为量是最直接传达的信息就是人与人之间的博弈过程。



图 3-2-1

上图所示，我们看到 A 点当日放出了一根量能，量能的产生一定是由多空双方共同产生的，有买必定有卖，有卖必定有买，这是个双向的成交量。而此处的放量基本就说明了此处出现了多空双方的争峙。那么此时多空双方对战后的结果是什么呢？后面的 B 点 K 线震荡均在当日

收盘价上方进行，即表示在 A 处充当多头量能的资金，通过几个交易日后，仍处于赢利状态，那么此时说明了 A 点的多头力量此时就是这场博弈竞局的胜者，而后的上涨也充分说明了多头力量胜者的现实！当通过 B 点的震荡，从成交量获知了 A 点多空双方博弈的胜者为多头，则实战操作中也可以跟随进入，此时就能跟随多头获取更丰厚的利润。

大家都开始逐渐清楚了如何通过量能发现博弈的胜者，而使自己的操作也获胜了。其实这个关系就是量能突破关系。即后面的走势证明了前面介入的资金为赢利资金。那么我们的选择介入点应该是什么时候最好呢？再来看下面的图例：

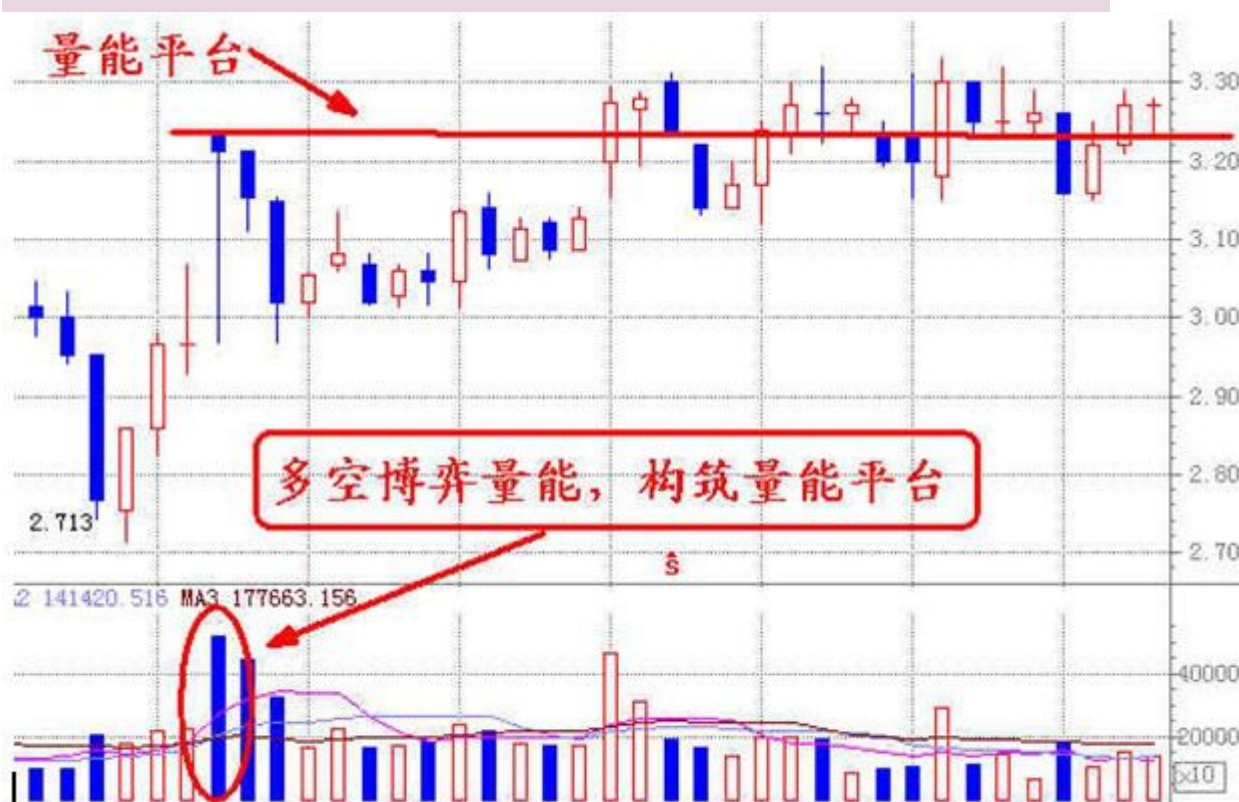


图 3-2-2

从上图我们可以看到，量能平台突破后，股票横盘的时间比较长，

如果较早介入的话，则需要忍耐非常长的时间，就算后面真能赚钱，估计也会有大部分投资者因无法预知后面走势而产生信心动摇，导致本来赢利的操作仍然功亏一篑。所以选择一个较好的突破点介入，才能真正在短期内快速赢利！

在实战当中，当第一个博弈量能出现的时候，我们需要观察的是这些博弈多头资金什么时候才出现第二次进攻，而此时的第二次进攻，就是我们同时的介入点，此时我们就称为量能突破。



图 3-2-3

按照我们的量能平台突破方式，其画平台线的方法是以近期量能最

大一天的收盘价为平台线的标准，无论该天 K 线是阴线还是阳线，都是按当天的收盘价进行。

计算量能平台的原则是以成交量最大的当天收盘价点位，所以如果后面成交量超过前期成交量，则按后面最大的成交量的收盘价来计算量能平台，此时就会出现量能平台的转移。

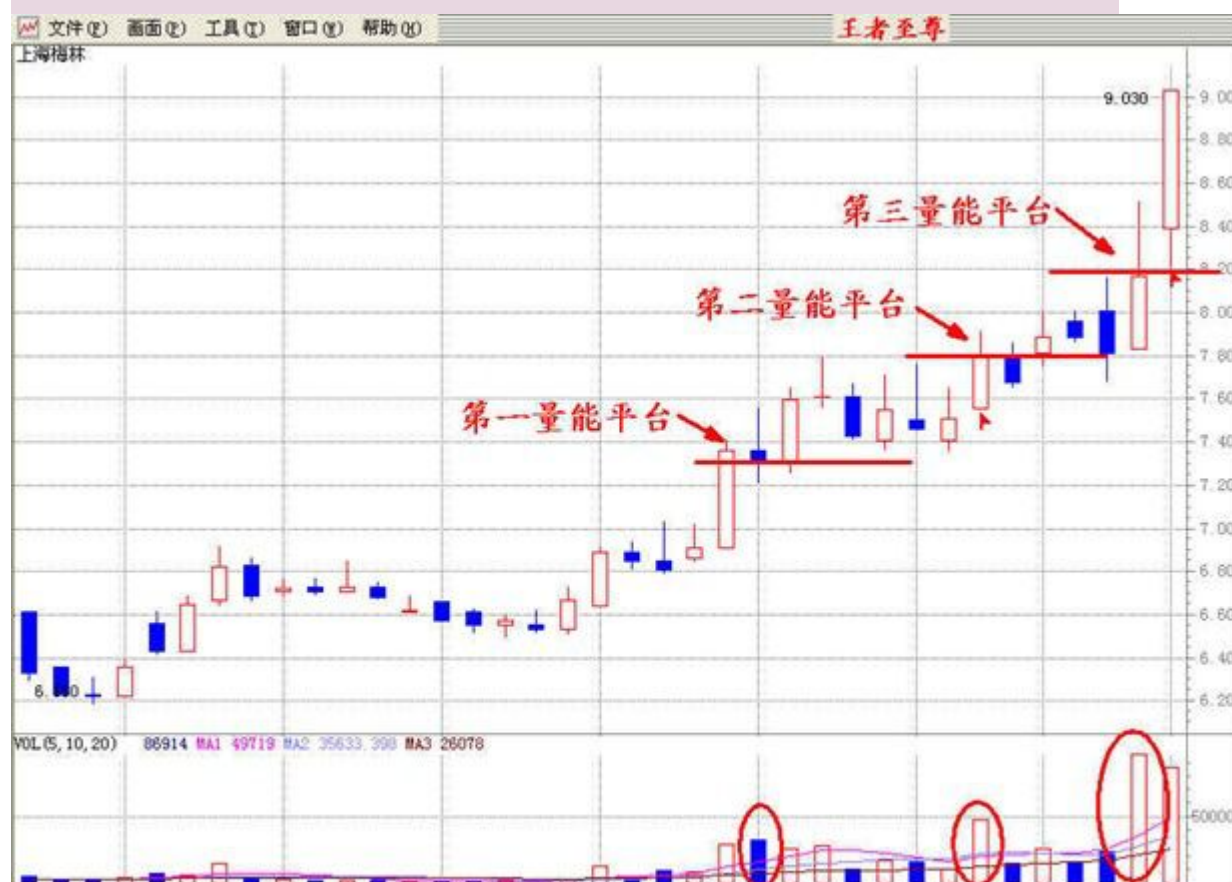


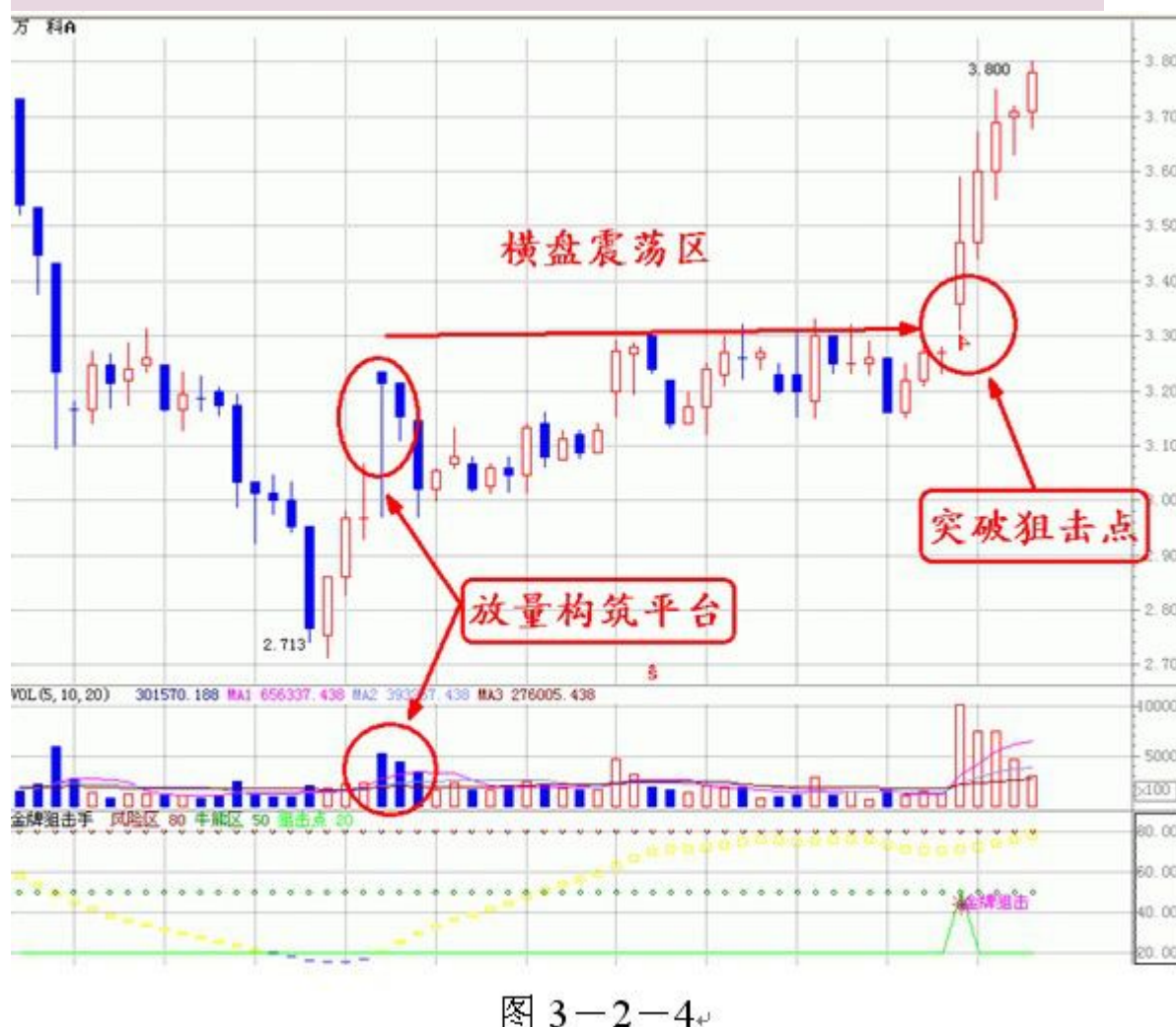
图 3-2-4

从上图我们可以清晰的看到后量超前量，导致量能平台上移的标准图形，而每次的放量突破，都是一次较好的实战介入点。

这个量能平台是个动态，因为股市本身就是个动态，而实战理念无法达到动态效果，则说明那些理念是无效的。所以这个市场上也有许多成功率高的指标公式，但是实战效果却并不好，就是因为他们仅仅是个数据模型的高成功率而已。

1、横盘式平台突破型

这是平台突破的最常见一种方式，此时一般我们要求量能的放出应该是在建立平台的时候放出，而建立平台后应该以缩量方式运行，此时的量能平台突破就是有效和有力度的。



2、强势横盘调整突破型

强势的股票经过一段放量上攻后，会出现短暂的调整，此时的调整周期短，幅度小，此时出现的量能再次突破，将是强势追涨的又一介入点。



图 3-2-5

3、反转量能突破型

平台突破不仅仅局限于一段时间的横盘，而一天的放量，同样可以出现量能突破，此时狙击同样可以达到较好的赢利。



图 3-2-6

此种量能反转型就是值得期待的一种暴涨赢利模式。当然，要把握此种量能突破型的难度也非常高，这里再重点说说这种量能反转型。

由于此时的量能突破在 K 线形态上并不属于横盘状态，仅仅是一天行情的量能平台突破，在突破时就有两种方式突破：缩量 and 放量。突破前期反转量能，如果呈现缩量状态，则表示第二天参与到量能博弈的多空双方都开始减小了，此时应该表示的是昨日参与的博弈多头已经能很好的控制盘面了。此时的个股一般具备波段行情，而不是井喷反转行情。

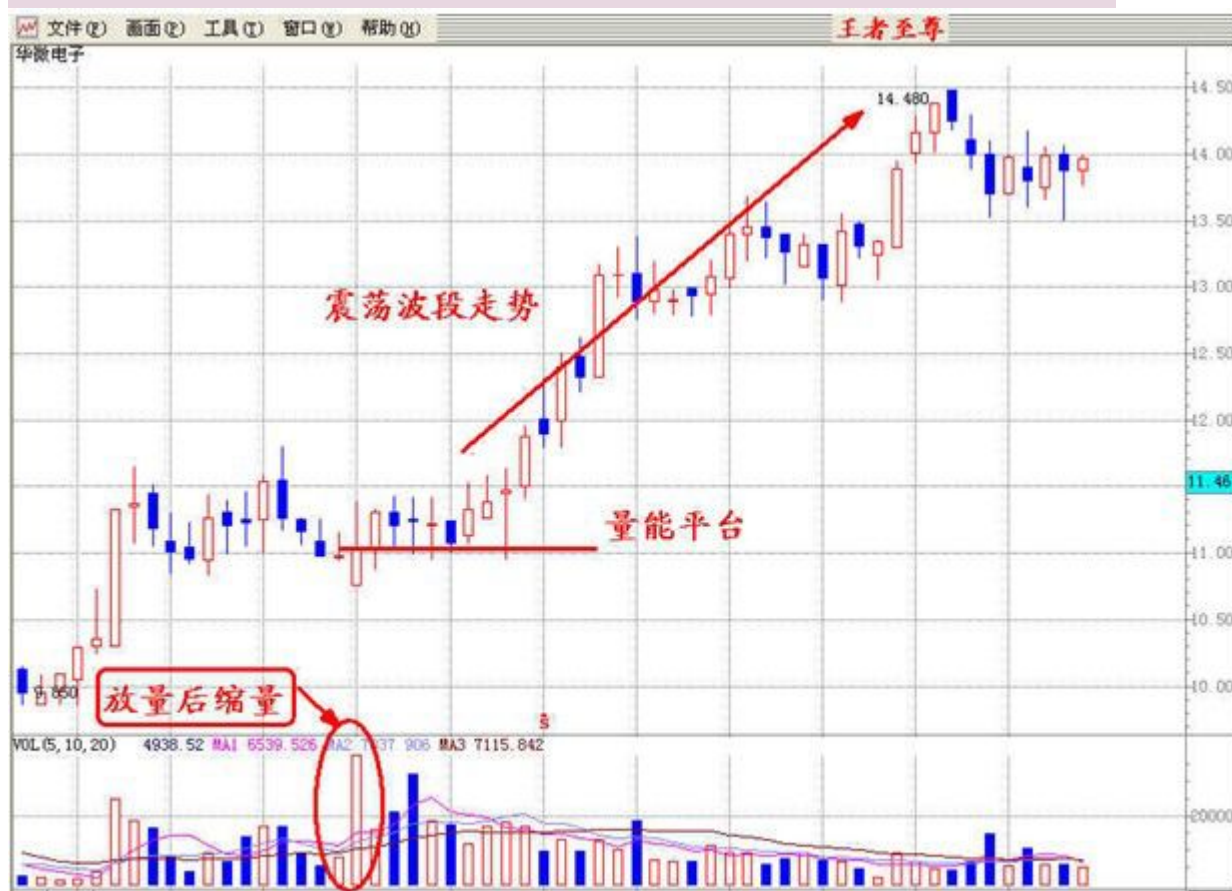


图 3-2-7

由于井喷行情运行时间短，所以必须短期内快速发现行情，并捕捉它，才能赢取快速行情！此时一般是当第一天放出量能后，在第二天必

须继续放量，如果出现缩量情况，则缩量调整时间不能超过 2 个交易日，此时的放量突破则会出现井喷性质。



图 3-2-8

此时的井喷量能平台突破，大部分情况下都要后量超前量。由于量能的不断放大，新的博弈资金不断介入，从而才能掀起主升浪潮，而真正的主力才能全身而退。

从井喷行情的总结来看，启动初期一般均以大阳线的方式进行拉升，主要目的就是要快速的摆脱各种压力位，从而造成形式上的突破，才有进行井喷的基础。所以追击这样的井喷行情，一般要求高位追入，拉大

阳线后（7%的涨幅为单日大阳线）再介入，才能保证此时的拉升为井喷行情，而此时的最高介入，可以收获后面快速而有力的超级上涨行情。



图 3-2-9

由于这样的行情具备启动快，周期短，涨幅高的特点，所以这样的机会一年只要把握两、三次，则足以跑赢整个股市了。

趋势理论中的“顺势而为”是大家熟悉的一种操作方式，实顺势而为的实战买点讲究的是及时在股票趋势出现拐点向上的时候立刻介入，从而把握最低的追涨风险和最高盈利效益。

“没有只涨不跌的股市，也没有只跌不涨的股市”，那么在下跌过程中或上涨过程中就会出现波段的拐点。那么当趋势拐点出现的时候介入股票，也是一种非常好，非常有效的赢利模式。

低位放量现象

◆低位放量概念

低位放量是指股价在下跌的过程中，随着价格的走低，成交量也一天比一天减小，在成交量减小到一定程度时，场内已经没有什么交易者参与交易，套牢的不想割肉，持币的不敢抄底，这个时候成交量极度萎缩，但是，随着时间的推移，有一些先知先觉的投资者在这个相对的低位开始悄悄地买入，这时成交量就会慢慢地温和放大，股价也可能横盘或者小幅上涨，这个在相对低位，成交量开始放大就是低位放量。

放量滞涨指股价上涨幅度与成交量放大的幅度不匹配。股价上涨幅度不大，成交量却呈巨量。这种情况一般是由于主力出货造成的。主力无心做多，股价上涨幅度不大，成交量却呈巨量，是出货的表现。当然也有另一种情况，当股价突破重要压力位时，也会放出巨量，这需要具体问题具体分析。

高位放量滞涨就是股价经过长期炒作后已经处于相当的高度(或许已经翻了三倍)，然后在一段较短时期内出现成交量不断放大而价格却停滞不前的情况(当然也可能创出了历史新高，但总之涨幅较小)，此时主力出货概率较大，应当慎重。这种情况较多地出现在大幅除权后，因为股价突然变得较低，许多不明真相的投资者一看如此好股才这么点

钱，就忍不住想买点，这就是因为高位变得模糊不清而容易蒙蔽人的地方。

低位放量滞涨指股票在相对低位徘徊数日，突然一天出现量能超过前期，但是价格却没有明显上升，股价的上涨幅度与成交量的幅度不匹配，一般碰到这样的情况是由于主力试盘的迹象，看抛压的大小，当然也有另一种情况，就是一只股票长时间没有主力关注或者解禁，出现放量，这样的情况属极少数，这需要具体问题具体分析。

◆低位放量可能诱多

在这一波反弹行情中，有些庄股出现了低位放量的现象，但股价却并没有上涨，而是进行了平台式的整理。随着反弹行情的结束，这部分庄股也走出了破位之势。应该说，这部分庄股的出货迹象还是十分明显的，只不过是这种出货手法具有相当的欺骗性，具体表现在低位与放量两个方面。

1、出货区域位置：采用低位放量出货的庄股，一般都是一些经过几年炒作的长庄股，其涨幅通常已达 5 倍以上，有的甚至可以达 10 倍以上，这就为它们创造出了较大的出货空间。因此，低位放量出货的第一步，就是把股价降至一个视觉上的相对低位，这主要是利用送股后的除权或中期下跌来实现。

2、K 线特点：股价经过一轮中级下跌后，在一个相对低位进行横盘震荡，K 线形成矩形或下降三角形的整理形态，但由于大盘正处于上涨行情中，这种横盘震荡往往会被误认为是在构筑中期底部。有的投资者

想当然地以为：股价经过大幅下跌后会有反弹，更何况大盘走势也较好，于是便会在该股放量拉升时跟进，可随后该股的走势却并没有出现如投资者所愿的持续拉升。（下跌中继形态通常都是在 55 日均线以下进行，而且最终股价将向下突破。）

3、成交量特点：股价在横盘震荡过程中，成交量连续放出，但股价就是不涨，这种量价极不正常的现象应该说是低位放量出货的一个最显著的特点。当 7 日均量线跌落 21 日均量线之时，投资者就要小心股价向下突破的可能。

4、指标特点：在长期的下跌过程中，MACD 指标都在 0 轴以下运行，21 日 RSI 指标在 50 以下运行，当股价在低位横盘出货时，MACD 指标出现回升，但一般不会突破 0 轴，21 日 RSI 自 20 附近回升至 50，但不能站稳在 50 以上。

一般在股票的下跌趋势中，随着不断的下跌买盘和卖盘都逐渐稀少，如果遇到大势或此股的重大利空，盘中尚未完全出局的主力会采取对倒放量拉升的手法吸引跟风盘而达到出货的目的。

中放量中阳线当天分时走势，如果尾盘拉出，主力画线的痕迹很明显，主力放量诱多出出货，那么在走势上出现跌破放量前低点的时候将是最重要的止损点。

利用此种出货方法的股票还有很多，有的持仓较少的主力甚至只用几个交易日就完成了整个过程。缩量构筑抗跌平台后突然放量拉起，利用市场的追涨热情在第二个交易日即开始出货，在实战中投资者要细心

分辨，发现此种作盘手法要坚决回避风险。

例一：大康牧业(002505)低位放量滞涨为哪般？



◆ 低位放量诱多与低位放量建仓区别

1、成交量在短期内急速放大。低位建仓除非遇特大利好或者板块机遇，一般会缓慢进行。而低位放量出逃的特征是成交量在短期内迅速放大，日换手率连续保持在5%以上，在相对高位，会放出10%以上的成交量，且其间没有起伏，放量过程是一气呵成的。股价在明显的低

位，如此放巨量，充分说明有资金在通过对敲出逃。

2、上涨时放巨量。主要指即时走势图，上涨时异常放量，成交量大量堆积，给人以不真实的感觉。日涨幅并不大，但是成交量却屡创新高。

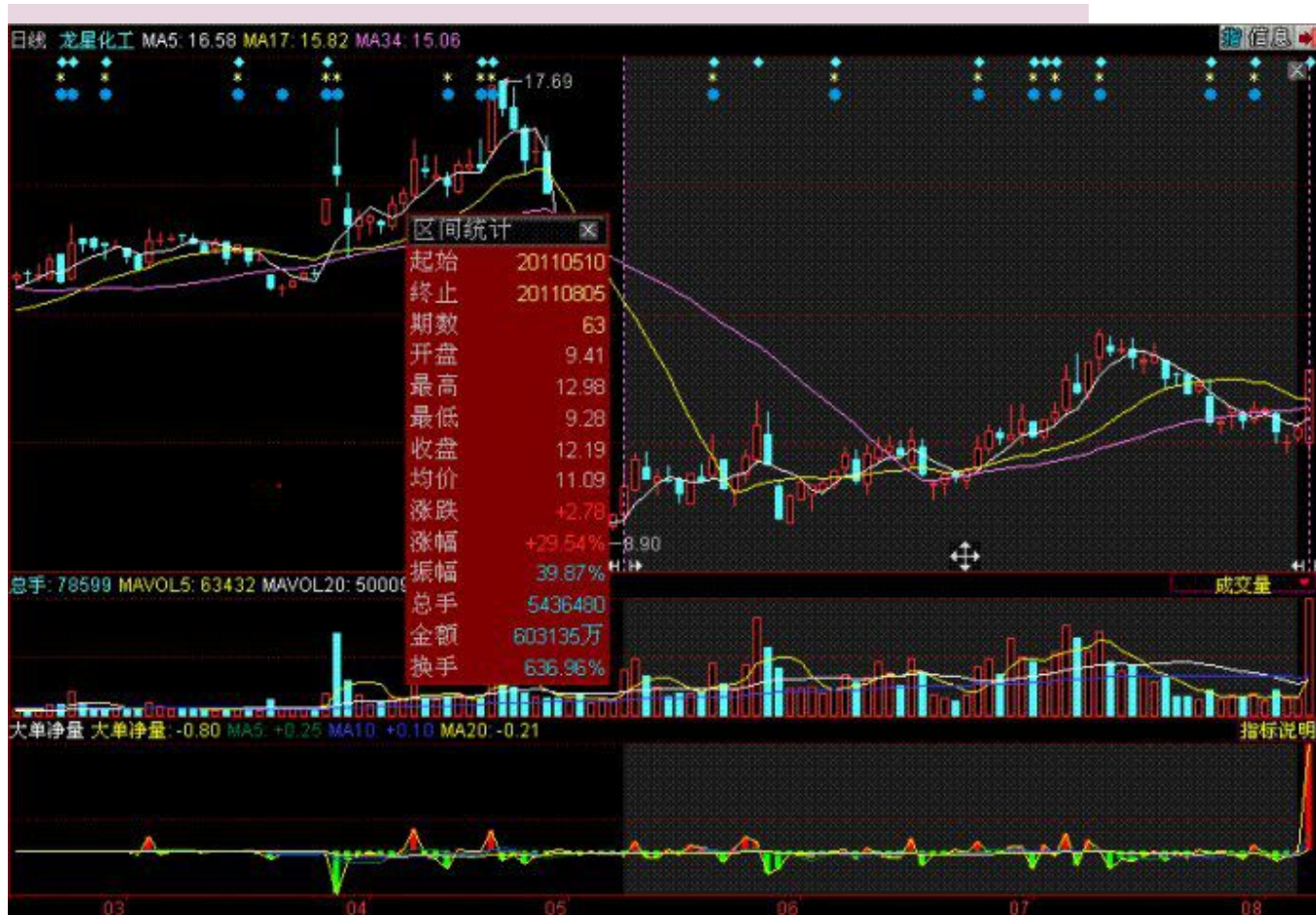
3、反复震荡。不管是上涨还是下跌，即时走势图上，股价都反复震荡，暴露出主力清仓的意图。

4、尾市拉升，连收小阳线。低位建仓的信号一般是尾市打压，日K线经常留下上影线，小阳线与小阴线交替出现。放量出逃的特征是经常在尾市拉升，盘中可能是下跌的，但日K线多以小阳线抱收。由于短期内成交量连续放大，价格上升，形成量价金叉，形态上十分令人看好。

5、不会突破前期重要阻力位。突破前期重要阻力位，意味着主力必须吃进更多的筹码，这显然与主力清仓的初衷相悖。

在大势不好的情况下，主力通过这种方式出逃，成本相当高，而且出货量也不可能大。只所以如此，关键还是非走不可，比如说资金链出现问题，或者公司的基本面出现大的利空，否则主力不会在被套几年、股价远离成本区的情况下强行出货。这种形态具有较强的隐蔽性，即便是老手也有上当的可能。识别的关键还是看成交量的异常放大，尤其在相对高位，如果连续放出10%以上的成交量，可以认为主力在出逃。

例二：龙星化工(002442)低位放量建仓



◆低位放量总结

可能是出货，也可能是建仓。

- ①、对敲出货：底部成交量在短期内急速放大，阴线时也不缩量。
- ②、建仓：底部放巨量而涨幅不大，且经常出现尾市打压现象。
- ③、出货：底部成交量放大，但始终不过重要阻力位。